

UFFICIO DI SUPPORTO
ALLA CONFERENZA TERRITORIALE SOCIO-SANITARIA

**LA POPOLAZIONE ULTRA64ENNE:
UNA RISORSA
A RISCHIO FRAGILITA'**

*Una sperimentazione per la predisposizione di una metodologia di analisi
del rischio di fragilità della popolazione ultra64enne*

2009

INDICE

Introduzione

- 1. Cluster di popolazione anziana: la segmentazione su variabili demografiche e socio-sanitarie**
- 2. I servizi sociali.....**
 - 2.1 Il welfare familiare
- 3. Le dimissioni ospedaliere**

A cura di: Ufficio di Supporto alla CTSS

Elaborazione dati e rapporto: Elena Sacchini, Daniela Manfroni, Rossella Salvi, Maura Gobbi, Mirco Tamagnini

Si ringraziano tutti i professionisti che hanno a vario titolo collaborato alla stesura e all'elaborazione di questo report, in particolar modo Chiara Biagini (Aisl Rimini) e Ilaria Panzini (Aisl Rimini).

INTRODUZIONE

Il focus oggetto di questo elaborato ha avuto origine dalla collaborazione che si è sviluppata tra i soggetti operanti a livello territoriale che, a vario titolo, hanno partecipato alla realizzazione del “Profilo di comunità”.

Il Profilo è un documento che contiene una lettura ragionata e partecipata dei bisogni di salute e di benessere della popolazione e, come tale è uno strumento di supporto nella individuazione delle criticità e delle priorità da considerare all'interno della programmazione e delle politiche territoriali sociali, sociosanitarie e sanitarie.

Come era auspicato dal Piano Sociale e Sanitario Regionale 2008-2010 che promuove il valore e le esperienze regionali e locali di partecipazione nella raccolta dell'informazione, nella lettura e nell'individuazione dei fattori di bisogno e di criticità, l'elaborazione del Profilo è stata intesa, non solo come la predisposizione di un mero “documento”, ma soprattutto come un “processo”, con cui costruire un percorso operativo finalizzato all'elaborazione dello strumento. Questo ha permesso di individuare attori, ruoli, fasi, tempi e sedi di incontro, consentendo livelli adeguati di integrazione e partecipazione e, ulteriore valore aggiunto, ci ha consentito di sperimentare una metodologia di integrazione di fonti informative di diversa natura (demografica, sociale e sanitaria) provenienti da archivi della pubblica amministrazione, costituite ad hoc o per finalità amministrativa.

I dati e le analisi presentati in questo rapporto sono il frutto di questo percorso e sperimentano un approccio metodologico atto a testare tecniche statistiche per analisi su un target di popolazione specifico, in questo caso la popolazione ultra64enne residente nella provincia di Rimini.

Nella sperimentazione sono stati coinvolti molti professionisti responsabili, nelle diverse amministrazioni, degli archivi gestionali che hanno collaborato a costruire il data-base utilizzato per analizzare la popolazione ultra64enne residente nella provincia di Rimini in base ad una molteplicità di informazioni con la finalità di capire il rischio di fragilità di questo target specifico.

Per l'analisi dei dati sono state applicate, a seconda degli argomenti trattati, diverse tecniche statistiche come si può verificare nei diversi capitoli: nel primo sono contenuti i risultati ottenuti con l'analisi delle corrispondenze multiple e analisi di segmentazione, un esperimento per verificare la metodologia impiegata, al fine di proporre una modalità ripetibile negli anni con l'aggiornamento degli archivi; nei capitoli successivi (secondo e terzo) vengono presentati i risultati della statistica descrittiva articolati per distretto socio-sanitario.

Nel rilasciare i risultati, si sottolinea ulteriormente il carattere sperimentale del lavoro, ma se ne sottolinea contemporaneamente la novità e un contenuto informativo già utile ad orientare la programmazione.

Va da se che per una incisività sulla programmazione sia necessario applicare la metodologia in modo sistematico e su un periodo di osservazione più lungo e su archivi amministrativi migliorati (sia dal punto di vista del contenuto che della qualità dei dati). Attualmente i dati sono riferiti ad un solo anno di osservazione e per questo, pur fornendo informazioni di notevole interesse, bisogna fare qualche attenzione a giudizi troppo generalizzati.

Il confronto con gli operatori potrà dare un feedback per i miglioramenti e per l'implementazione di un osservatorio privilegiato, uno strumento in grado di offrire una approfondita e articolata lettura dei bisogni di salute e di benessere della popolazione osservata.

In estrema sintesi, il lavoro realizzato, pur in presenza di alcune criticità, ha permesso:

- di corredare il “Profilo di Comunità con nuovi dati e informazioni atti a supportare l'analisi
- di organizzare una base-date riguardante la popolazione ultra64enne con un importante e articolato contenuto informativo e implementabile nel tempo

- di consolidare la collaborazione interistituzionale per l'accesso ai dati
- di realizzazione una rete informativa più rispondente alle necessità della elaborazione dei diversi documenti di programmazione

Per sviluppare la sperimentazione riguardante l'analisi della popolazione ultra64enne residente nella provincia di Rimini si sono dovute creare le condizioni per l'accesso ad una molteplicità di informazioni (demografiche, sociali, sanitarie), e utilizzare tecniche statistiche diverse: statistica descrittiva (tavole comprendenti frequenze e incroci), statistica esplorativa per un'analisi di più ampio respiro con l'obiettivo di mettere in evidenza il rischio di fragilità del target di popolazione preso in esame.

La creazione del data-base, necessario all'analisi ha previsto il record linkage degli archivi gestionali di competenza di diverse amministrazioni, che sono stati relazionati tramite tecniche di record linkage (campo chiave: codice fiscale o cognome/nome/data di nascita). Di seguito vengono riportati gli archivi utilizzati:

- **Anagrafi dei 20 comuni della provincia di Rimini**
 - dati anagrafici individuali della popolazione ultra64enne residente al 1° gennaio 2007 e dei deceduti nel corso del 2006;
- **Banche dati azienda Usl**
 - **SDO (Scheda di Dimissione Ospedaliera):** sono stati considerati i dimessi nel corso del 2006 dalle strutture pubbliche e private dell'Azienda e della Regione (non sono inclusi i ricoveri extra Regione); il join tra le due banche dati è stato effettuato sul codice fiscale.
 - **Esenti per patologia:** sono state considerate le esenzioni attive nel 2006; il join tra le due banche dati è stato ottenuto sul codice fiscale.
 - **S3 (sistema informativo per i servizi socio sanitari):** sono state considerate le prese in carico di utenti nel corso del 2006 e le prese in carico ancora attive da anni precedenti e gli interventi conclusi nell'anno 2006 o dopo, con riferimento al settore dell'Assistenza e Sostegno Domiciliare e della Tutela della Salute degli Anziani; il join tra le due banche dati è stato fatto per codice fiscale. L'attività relativa all'assistenza domiciliare di base del Comune di Rimini è stata trattata a parte perché non gestita dal sistema S3.
 - **Telesoccorso e Teleassistenza.**
 - **Emergenza caldo:** sono stati considerati gli utenti che hanno acceduto al servizio nel 2006; il join tra le due banche dati è stato fatto dove possibile per cognome/nome/data nascita, in mancanza di questi dati solo per cognome/nome/anno nascita, avendo cura di tenere conto di eventuali omonimie.

Per rispettare le norme sul trattamento dei dati sensibili il join tra l'archivio demografico e le banche dati dell'Azienda Usl è stato eseguito da personale autorizzato dell'Azienda sanitaria che ha provveduto anche a rendere anonimo il data-base utilizzato per le elaborazioni statistiche eliminando ogni riferimento "personale" (nomi, cognomi, codici fiscali, ecc.) dopo le procedure di linkage

1. CLUSTER DI POPOLAZIONE ANZIANA: LA SEGMENTAZIONE SU VARIABILI DEMOGRAFICHE E SOCIO-SANITARIE

La metodologia

Il focus su cui ci si è posizionati, a partire dalle informazioni di tipo demografico e socio-sanitario ha riguardato la fascia di popolazione di 65 anni e oltre (un quinto della popolazione residente), un target in crescita che necessita, più di altri segmenti di popolazione, di servizi socio-sanitari sempre più mirati.

Gli archivi gestionali presi in considerazione (con riferimento temporale all'anno 2006) riguardano tutto il territorio della provincia di Rimini: provengono, per la parte demografica dall'Ufficio Statistica della Provincia di Rimini (che annualmente, attraverso l'Osservatorio Demografico¹ ricostruisce una dettagliata fotografia della popolazione residente provinciale²) e per la parte socio-sanitaria dalla Azienda Usl di Rimini che ha fornito diversi archivi relativi a: servizi sociali erogati dai comuni e dalla azienda, schede di dimissione ospedaliera (SDO), esenzioni, telesoccorso, segnalazione per l'emergenza caldo.

Obiettivo primario del lavoro svolto è stato quello di individuare la "composizione" della popolazione anziana (65 anni e oltre) rispetto non solo alla condizione socio-anagrafica, ma anche ai "bisogni" di servizi sociali e sanitari, in sintesi, la dimensione e le caratteristiche di questo segmento di popolazione in relazione al rischio "fragilità".

Per raggiungere l'obiettivo finale (record linkage, elaborazioni, analisi) le difficoltà più rilevanti sono state determinate dalla grande difformità dei diversi archivi (alcuni riferiti al singolo individuo, altri alla prestazione erogata) e dalla normativa per il rispetto della privacy.

Per costruire il data-base utile alle elaborazioni statistiche è stato necessario trasformare gli archivi gestionali "grezzi" della Azienda Usl in un archivio "persone" in cui le singole informazioni sono state riferite ai singoli individui. Operazione necessaria in quanto in questi archivi di natura gestionale le informazioni sono riferite alle prestazioni e non ai singoli individui (es. l'archivio SDO contiene le informazioni sulle dimissioni ospedaliere, ma una singola persona può essere stata dimessa più volte). Si è quindi proceduto, con particolari procedure, all'attribuzione delle diverse informazioni al singolo individuo (sommariizzazione), evidenziando anche i casi di ricoveri ripetuti (ad esempio, casi limiti come i 15 ricoveri tra ordinari e day hospital per una stessa persona e diverse 12 tipologie di interventi sociali per un'altra). A fronte di questa complessità si è tentato di procedere a semplificazione creando nuove variabili atte a sintetizzare in poche modalità questa molteplicità di informazioni. Ad esempio, per i ricoveri ordinari e per quelli in day hospital si sono create due nuove variabili con tre modalità (1 ricovero, 2 o più ricoveri, nessun ricovero).

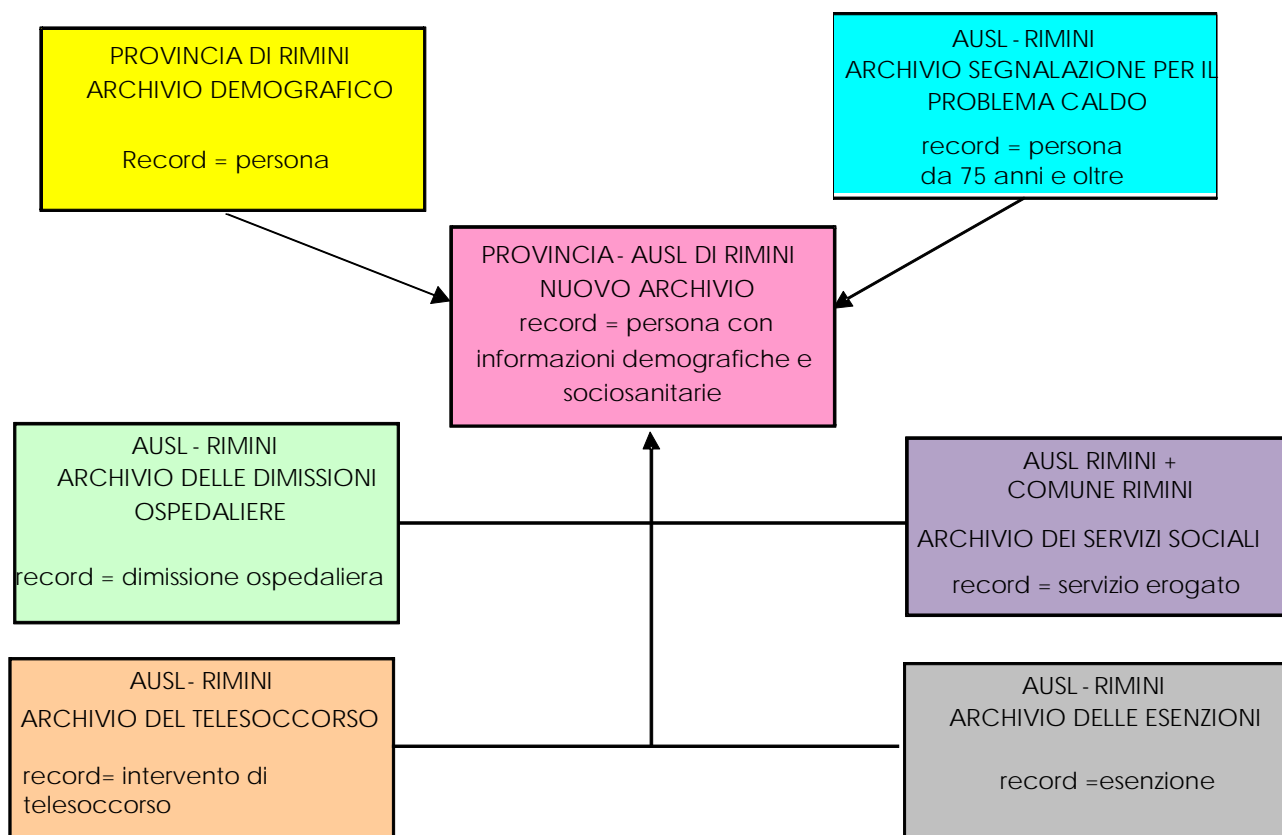
Per quanto riguarda le prestazioni dei servizi sociali, le informazioni (variabili) sono state riferite sia alla singola tipologia di servizio che ad una complessiva (con circa 30 modalità) al fine di tenere conto di tutti i servizi sociali ricevuti dalla singola persona.

Per l'individuazione delle patologie "croniche" più diffuse tra gli anziani (diabete, ipertensione, ecc.), si è cercato di individuarle in modo diretto nell'archivio delle esenzioni e nel set di informazioni estratte dall'archivio delle dimissioni ospedaliere tra le patologie riscontrate (fino ad un massimo di 3 diverse patologie). Sicuramente il dato può risultare, in parte, sottostimato perché se la persona non ha l'esenzione per la patologia o se non è stata ricoverata nell'anno preso a riferimento non risultano informazioni aggiuntive sullo stato di salute di questa persona. Ciò nonostante, pur nella parzialità di questa informazione, è parso importante evidenziare le patologie croniche in quanto indicative non solo dello stato di salute ma anche ulteriore punto di vista sul rischio "fragilità" della persona anziana.

¹ http://www.provincia.rimini.it/informa/statistiche/index_stat.html

² Per saperne di più: UFFICIO STATISTICA – Provincia di Rimini "Osservatorio popolazione ultra64enne"
http://www.provincia.rimini.it/informa/statistiche/index_stat.html

Fig. 1 – Schema degli archivi utilizzati



Il data-base utilizzato per le successive analisi riguarda la popolazione di ultra64enni residenti nell'anno 2006 nella provincia di Rimini (vivente e deceduta nell'anno, ma presente nei diversi archivi amministrativi).

Per una migliore comprensione del percorso di lavoro, nella tabella “Descrizione delle variabili utilizzate per l’analisi” riportata nella pagina successiva, sono elencate le variabili di analisi (demografiche e socio-sanitarie) utilizzate per le elaborazioni e sono messe in evidenza quelle che impiegate come variabili discriminanti (le variabili “attive”) e quelle invece impiegate per la descrizione dei cluster utilizzati (definite come variabili “illustrative”).

La metodologia statistica utilizzata per l’analisi è stata quella delle corrispondenze multiple (ACM) seguita da una cluster analysis (CA).

L’analisi delle corrispondenze multiple (ACM) è un’analisi di tipo fattoriale che ha come scopo quello di individuare dimensioni soggiacenti alla struttura dei dati. E’ una tecnica molto potente che viene utilizzata quando si devono analizzare matrici di dati in cui vi siano in prevalenza variabili categoriali (cioè che non si manifestano come serie progressive di numeri, ma come qualità “discrete”, nettamente separate le une dalle altre).

Il prodotto grafico ottenuto dall’analisi delle corrispondenze permette di rappresentare -su un numero ridotto di piani (piani fattoriali)- le modalità delle variabili e facilita l’interpretazione dell’informazione, riassumendo l’intreccio di relazioni di “interdipendenza” tra le variabili originarie.

Nell’ACM si distinguono due tipologie di variabili:

- **attive**, cioè variabili che entrano direttamente nell’analisi concorrendo alla formazione dei “fattori”;
- **supplementari** o **illustrative**, cioè variabili che si utilizzano successivamente come ausilio per l’interpretazione dei dati.

Fig. 2 – Descrizioni delle variabili utilizzate per l'analisi

Con la cluster analysis (CA) si ottiene una segmentazione dell'insieme degli individui in modo tale che gli

DESCRIZIONE DELLE VARIABILI UTILIZZATE PER L'ANALISI

DEMOGRAFICHE		<i>attive</i>	<i>illustrative</i>
com	comune		X
flag	stato (nati, immigrati, morti)	X	
stciv	stato civile		X
claeta	classe di età (65-74 anni; 75 anni e oltre)	X	
secco	secco (maschio e femmina)	X	
paren	relazione con il capofamiglia (capofamiglia, coniuge, figlio, altro parente, altra persona)		X
cit	cittadinanza	X	
distr	distretto sanitario		X
tf	tipologia familiare (singol /coppia sola o altra tipologia familiare)	X	
SOCIALI			
cal	segnalazione per il caldo	X	
teleso	telesoccorso	X	
aiueco	aiuto economico	X	
strutt	avvio a strutture	X	
socass	socio assistenziale	X	
socsan	socio sanitario	X	
valu	valutazione UVG	X	
intsoc	interventi sociali combinati	X	
esenzioni			
invaciv	invalidità civile	X	
ciechi	ciechi	X	
sordim	sordomuti	X	
guerra	invalidi di guerra	X	
lavoro	invalidi del lavoro	X	
totes	totale esenzioni		X
SANITARIE			
malattie croniche			
diab	diabete	X	
ipert	ipertensione	X	
cardio	malattie cardiologiche	X	
alz	morbo di Alzheimer		X
park	morbo di Parkinson		X
bronc	bronchite cronica	X	
asma	asma		X
infart	infarto		X
ictus	ictus	X	
emorcer	emorragia cerebrale	X	
tiroi	malattie della tiroide		X
colest	colesterolo	X	
tum	tumori	X	
demenze	demenze		X
ulteriori malattie croniche da esenzioni			
cardia	cardiopatie	X	
tir	tiroide	X	
polm	malattie polmonari	X	
apat	altre patologie		X
ricoveri ospedalieri			
gtotro	giorni totali di ricovero ordinario nell'anno		X
nriod	numero ricoveri ordinario (1=1 solo; 2=due e più; 3=nessuno);	X	
i_ro	interventi e procedure svolte in ricovero ordinario	X	
gtotdh	giorni totali di ricovero day hospital nell'anno		X
nridh	numero ricoveri day hospital (1=1 solo; 2=due e più; 3=nessuno);	X	
i_dh	interventi e procedure svolte in ricovero day hospital	X	
drg	raggruppamenti omogenei di diagnosi (DRG) del 1° ricovero ordinario		X
mdc	categorie diagnostiche maggiori (MDC) del 1° ricovero ordinario		X

appartenenti a ciascun gruppo risultino, sulla base di un opportuno indice di distanza, il più possibile simili tra loro e il più possibile dissimili da quelli appartenenti agli altri gruppi.

In questo lavoro, dopo vari tentativi si è raggiunto un buon livello di rappresentatività dell'universo dal punto di vista statistico (inerzia pari a 68%) e si è arrivati ad un risultato interessante anche dal punto di vista interpretativo con l'individuazione di 7 gruppi, omogenei al loro interno ed eterogenei tra loro, della

popolazione ultra64enne che consentono di fare emergere le peculiarità di questo segmento di popolazione, composto complessivamente da circa 62.000 individui, residenti nell'arco dell'anno 2006 nella provincia di Rimini rispetto alle loro caratteristiche demografiche e alle loro richieste di servizi socio-sanitari.

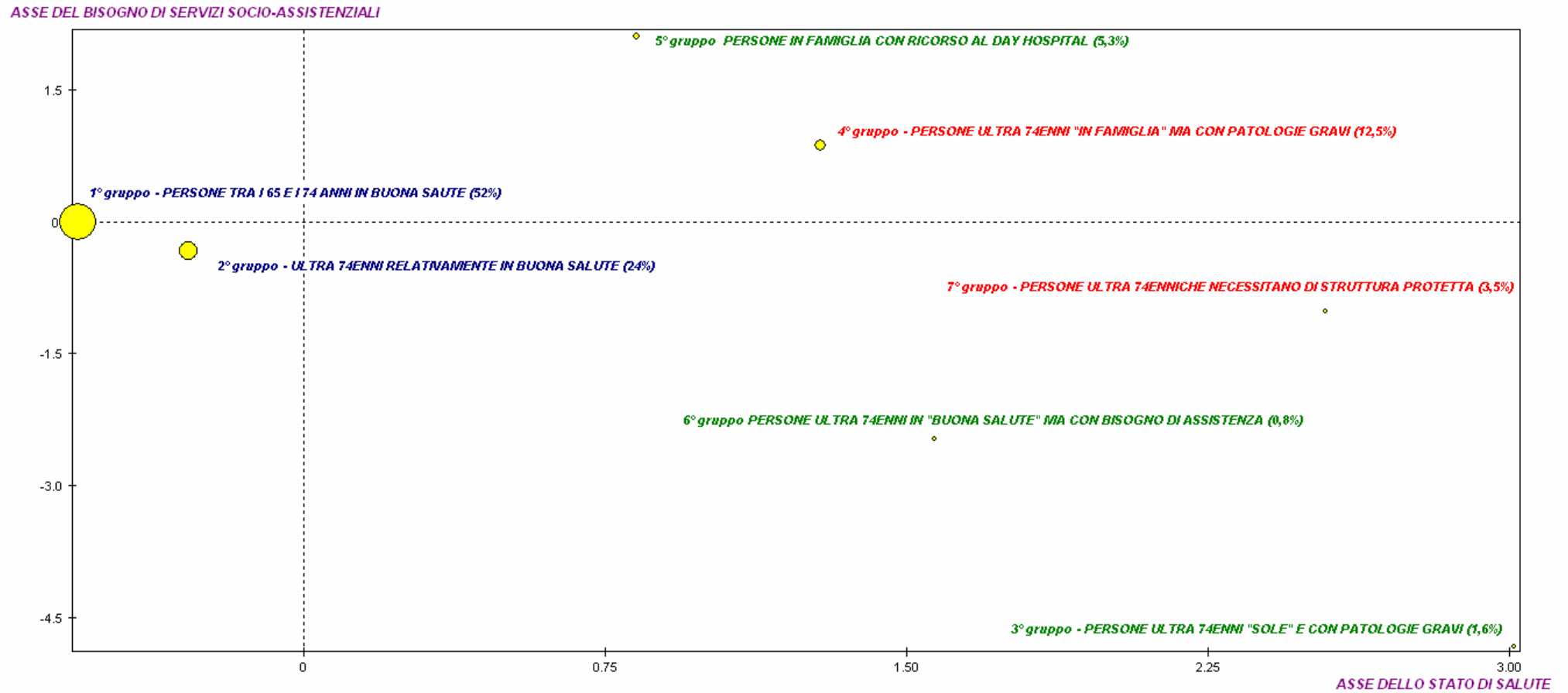
L'analisi delle corrispondenze multiple ha portato alla riduzione del numero delle variabili in due fattori principali quindi facilmente rappresentabili su un piano cartesiano, all'interno del quale sono stati proiettati anche i cluster individuati.

Nel grafico successivo si può osservare la collocazione dei 7 cluster (successivamente riorganizzati in 3 macro cluster: *gli anziani risorsa, anziani fragili e a rischio di fragilità, anziani non autosufficienti* rispetto ai due assi (stato di salute e bisogno socio-assistenziale) individuati dall'analisi delle corrispondenze multiple.

Sul primo asse (ascisse) viene rappresentato **lo stato di salute** delle persone appartenenti ai diversi cluster. Nella parte sinistra dell'asse si trovano le persone che non hanno avuto ricoveri e che non soffrono di patologie gravi, mentre nella parte destra si possono osservare le persone più fragili dal punto di vista sanitario.

Sul secondo asse (ordinata) viene rappresentato il **bisogno socio-assistenziale** delle persone appartenenti ai diversi cluster. Nella parte alta dell'asse troviamo le persone che pur essendo "ammalate" non fanno ricorso ai servizi socio-assistenziali poiché l'assistenza è a carico dei propri familiari, mentre nella parte bassa ci sono le persone che hanno usufruito maggiormente dei servizi sociali. Nella parte alta del grafico si posizionano inoltre anche persone che, affette da gravi patologie, pur vivendo con i familiari, usufruiscono anche di servizi specialistici socio-sanitari.

Fig. 3 - Rappresentazione dei centroidi dei gruppi sul primo piano fattoriale



I CLUSTER

Come si è evidenziato precedentemente sono stati individuati 7 cluster in cui è stata segmentata la popolazione anziana residente nella provincia di Rimini, successivamente raggruppata in tre macro definizioni: *anziani risorsa* (76%), *anziani fragili e a rischio fragilità* (7,7%) *anziani non autosufficienti* (16%) che ci permette di constatare che l'incremento della popolazione anziana non deve essere considerato solo come problema, in quanto in questo segmento di popolazione, la stragrande maggioranza degli individui è ancora attiva e in buona salute.

ANZIANI RISORSA

L' "*anziano risorsa*" è la persona che messa in condizione di invecchiare attivamente diventa una risorsa per la società. Sia nella sfera individuale nel momento in cui sostiene la famiglia, assistendo i propri nipoti o contribuendo economicamente al mantenimento, sia nella sfera sociale dove può partecipare ad attività socialmente utili.

In questa macro definizione possiamo collocare 2 cluster ("persone tra i 65 e 74 anni in buona salute" e "ultra74enni relativamente in buona salute") che costituiscono il 76% della popolazione anziana e sono differenziati in particolar modo dall'età e dal sesso.

1° gruppo – 52% (32.657) – “PERSONE TRA I 65 E 74 ANNI IN BUONA SALUTE”

Gruppo composto in prevalenza da persone con età tra 64 e 74 anni che, nel 2006, non ha avuto problemi di salute. Infatti, per queste persone non si sono registrati ricoveri (ordinari o in day hospital), patologia croniche, o interventi da parte dei servizi sociali. Sono, in prevalenza, persone coniugate che vivono in aggregati domestici con altri componenti (prevalentemente i figli).

In questo gruppo si riscontra, rispetto alla media generale, anche una percentuale più alta di individui di sesso maschile.

2° gruppo – 24% (15.014) - “ULTRA 74ENNI RELATIVAMENTE IN BUONA SALUTE”

Gruppo composto, in prevalenza, da donne di età ultra74enni, per circa la metà vedove, che vivono "sole" o con il coniuge e godono complessivamente di buona salute. Nel 2006 non hanno subito ricoveri (ordinari o day hospital), però soffrono di disturbi cronici soprattutto ipertensione arteriosa e diabete. In considerazione dell'età sono state monitorate dai servizi per il problema caldo. Nel complesso questo gruppo risulta un segmento di persone anziane, seppure di età avanzata ma ancora sufficientemente autonome e indipendenti, pure con le classiche patologie croniche tipiche dell'invecchiamento.

A circa un terzo di queste persone è stata riconosciuta l'invalidità civile.

ANZIANI FRAGILI E A RISCHIO DI FRAGILITA'

Per *anziano fragile* si intende una persona a rischio di perdere l'autosufficienza. I fattori che influiscono maggiormente sulla fragilità sono l'avanzare dell'età, la presenza di pluripatologie, l'isolamento sociale, la povertà.

Con *anziani a rischio fragilità* si intendono persone con fattori di rischio ben identificabili che possono ridurre la loro qualità di vita, innescando allo stesso tempo una spirale di decadimento rapido. Tra i principali rischi il numero di ricoveri ravvicinati, l'isolamento sociale, problemi alla vista e all'udito, ecc.

Fanno parte di questa macro definizione 3 cluster che rappresentano una quota del 7,7% della popolazione ultra64enne che si distinguono principalmente tra chi può contare sulla presenza di una rete familiare nel proprio nucleo e chi invece no.

3° gruppo – 1,6% (993 persone) - PERSONE ULTRA74ENNI, “SOLE” E CON PATOLOGIE GRAVI

Si tratta di un piccolo gruppo di persone prevalentemente in età avanzata che nel 2006 hanno avuto patologie gravi che hanno causato uno o più ricoveri e per circa il 10% anche il decesso. Hanno utilizzato i servizi sociali sicuramente perché privi del sostegno familiare in quanto provenienti da famiglie uni personali. Si tratta prevalentemente di donne “sole”, vedove, che hanno avuto uno o più ricoveri (sia ordinari che in day hospital) per gravi patologie e anche interventi un po' in tutte le aree (MDC diversi come: malattie e disturbi dell'apparato respiratorio, malattie e disturbi dell'apparato cardiocircolatorio, malattie e disturbi dell'apparato digerente, malattie e disturbi del sistema muscolo-scheletrico e del tessuto connettivo). Presentano anche malattie croniche come diabete ipertensione, ma anche forme di neoplasie, bronchiti (con percentuali più elevate più che nell'intera popolazione). I servizi sociali si sono occupati di loro con l'unità di valutazione geriatrica in emergenza in conseguenza dell'arrivo di gravi patologie o con interventi di tipo socio-sanitario o di avvio a strutture.

5° gruppo - 5,3% (3.286 persone) – “PERSONE “IN FAMIGLIA” CON RICORSO AL DAY HOSPITAL”

Si tratta di persone che per oltre il 50% appartengono alla classe di età tra i 65 e i 74 anni, con una lieve prevalenza della componente maschile, vivono in famiglia (capifamiglia). Un 20% del gruppo è affetto da patologie neoplastiche rilevate durante i ricoveri ordinari. L'80% fa registrare ricoveri in day hospital (probabilmente per terapie chemioterapiche), con cui affrontano il decorso della loro patologia assistiti dai familiari visto che non hanno in corso richieste ai servizi sociali.

Oltre alle neoplasie, anche in questo gruppo sono presenti le classiche malattie croniche: ipertensione, diabete, altre patologie.

6° gruppo - 0,8% (510 persone) - PERSONE DA ULTRA 74ENNI IN “BUONA SALUTE” MA CON BISOGNO DI ASSISTENZA

Seppure con richieste assistenziali perché portatrici di invalidità, le persone di questo gruppo, non presentano particolari patologie. Si tratta prevalentemente di donne ultra74enni, vedove che vivono “sole”, e per circa la metà con una invalidità civile. Nel corso del 2006, non hanno subito ricoveri ospedalieri, ne sembrano essere affette da particolari patologie. Ciò nonostante per circa il 50% sono state esaminate nel 2006 dalla commissione di valutazione geriatrica e circa un 15% ha usufruito nello stesso anno di servizi socio-assistenziali. Oltre il 40% risiede a Riccione e circa il 16% a Santarcangelo di Romagna.

ANZIANI NON AUTOSUFFICIENTI

La perdita di autosufficienza comporta bisogni di assistenza sia per le attività legate alla sopravvivenza sia per le cure mediche o infermieristiche o socio-assistenziali.

I due cluster presenti in questa macro definizione hanno una quota percentuale del 16%.

4° gruppo - 12,5% (7.814 persone) – PERSONE ULTRA74ENNI, “IN FAMIGLIA” MA CON PATOLOGIE GRAVI

Si tratta di un gruppo di persone prevalentemente ultra74enni che, nel 2006, ha fatto registrare uno o più ricoveri ordinari e che ha subito anche interventi di tipo chirurgico (MDC diversi come: malattie e disturbi dell'apparato respiratorio, malattie e disturbi dell'apparato cardiocircolatorio, malattie e disturbi dell'apparato digerente, malattie e disturbi del sistema muscolo-scheletrico e del tessuto connettivo). Sembrano avere, oltre alle classiche patologie di ipertensione e diabete, anche malattie croniche gravi come bronchiti e neoplasie in fase terminale tanto che un 15% è deceduto (nel corso del 2006). Vive in un aggregato domestico, spesso è “capofamiglia” (intestatario di scheda anagrafica), ma anche altro parente (madre/padre, suocero/suocera del capofamiglia o intestatario di scheda anagrafica).

Caratterizzante il gruppo è il ricorso ai servizi socio-sanitari di supporto alla famiglia, servizi a cui si è rivolto, nel corso dell'anno, il 40% dei componenti di questo gruppo.

7° gruppo 3,5% (2.184 persone) PERSONE ULTRA 74ENNI CHE NECESSITANO DI STRUTTURA PROTETTA

Sono prevalentemente donne ultra74enni, vedove che hanno subito uno o più ricoveri nel corso del 2006 e affette da gravi patologie che hanno richiesto l'intervento sei servizi sociali con valutazioni (oltre il 60% del gruppo) e con avvio a strutture (oltre il 70% del gruppo) e servizi socio- assistenziali (35% del gruppo). Oltre l'83% del gruppo viveva in aggregati domestici con i figli o già in case di riposo. Circa il 20% di questi anziani è deceduto nel corso del 2006.

Altre patologie riscontrate tra i componenti del gruppo: ipertensione, bronchite, diabete.

2. GLI INTERVENTI SOCIALI

Nel 2006 i servizi sociali, gestiti da Ausl e Comune di Rimini a favore della popolazione ultra64enne hanno effettuato interventi e offerto servizi a 7.522 persone appartenenti a questo segmento di popolazione. L'analisi integrata tra archivi demografici e archivi dei servizi sociali (S3) rappresenta un tentativo di capire chi sono gli utenti che si rivolgono ai servizi: che tipo di famiglia hanno, dove abitano, a quale fascia di età appartengono e contemporaneamente di che tipo o tipi di servizi sociali hanno usufruito. Gli interventi vengono programmati e organizzati dopo attenta valutazione dei singoli casi da parte dei servizi preposti (uvg, assistente sociale, medici di base, ecc.).

GLI INTERVENTI SOCIALI PER LA POPOLAZIONE ANZIANA

Per semplificare l'analisi, le molteplici tipologie di interventi sono stati raccolti in 5 aree di appartenenza a secondo della loro natura e della loro finalità.

Fig. 4 – Tipologia di interventi

VALUTAZIONE	valutazione assistente sociale
	valutazione UVG
AIUTO ECONOMICO	assegno di cura
	contributo economico comunale
	contributo economico
SOCIALE E ASSISTENZIALE	pasti a domicilio
	prescrizione ausili e presidi UVG
	segretariato sociale
	sostegno ass. sociale al nucleo familiare
	telesoccorso - teleassistenza
	assistenza sociale
SOCIALE E SANITARIA	assistenza infermeristica
	assistenza di medicina generale
	adb assistenza di base
	consulenza specialistica UVG
AVVIO E RICOVERO IN STRUTTURE	casa protetta convenz.
	centro diurno conv.
	RSA

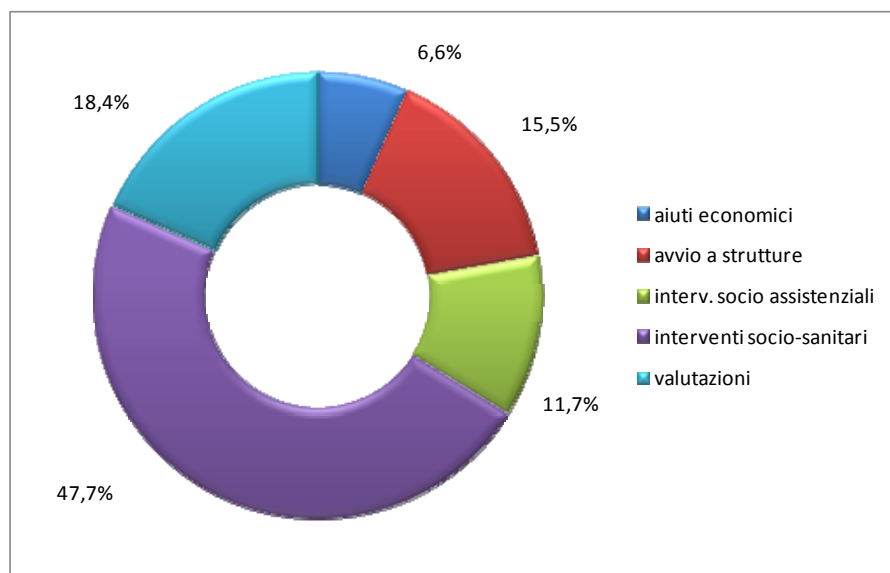
- **Valutazione** (valutazione Unità di Valutazione Geriatrica UVG, valutazione dell'assistente sociale) è una fase preliminare che serve per capire quali siano i servizi necessari alla persona.
- **Contributo Economico** (comunale, assegno di cura, ecc.) Se la persona è in difficoltà economiche esistono forme di aiuto a livello economico

- **Sociale e Assistenziale** (orientamento, telesoccorso, assistenza sociale, supporto alle famiglie, pasti a domicilio, prescrizione ausili ecc.) Se la persona è sola o vive in nuclei familiari ridotti può avere bisogno di interventi di natura sociale e assistenziale in pratica di qualcuno che vigili su di lui.
- **Sociale e Sanitaria** (assistenza medica e infermieristica e degli addetti di base, assistenza domiciliare). L'insorgere di patologie gravi in persone anziane spesso "sole" fa sorgere il bisogno di interventi più di natura sanitaria e di cura. Ecco che i servizi possono mettere in campo varie figure sanitarie a disposizione del malato (medici, infermieri/e, addetti/e di base)
- **Avvio e Ricovero presso "Strutture"** (case protette, RSA, case di riposo, centri diurni, ecc). Quando la situazione non è più affrontabile in ambito familiare nella propria casa, perché ad esempio si è persa l'autosufficienza e si ha bisogno di assistenza costante, i servizi si adoperano per l'avvio e il ricovero in strutture adeguate dove l'anziano può essere assistito.

Dall'analisi è emerso che spesso gli interventi che vengono messi a disposizione dai servizi sociali a questa fascia di popolazione sono molteplici e la stessa persona, una volta presa in carico dai servizi, con il trascorrere del tempo e l'aggravarsi delle proprie "fragilità", usufruisce di più interventi.

Nel 2006 i servizi sociali hanno riguardato oltre 7.522 persone nella fascia di età considerata, circa il 12,5% della popolazione anziana.

Fig. 5 – Distribuzione percentuale degli interventi



Il 47,7% di loro ha ricevuto interventi di natura sociale e sanitaria (assistenza medicina di base, assistenza infermieristica assistenza domiciliare ADB).

Un 15,5% sono stati inviati o sono in lista d'attesa per strutture specialistiche (case protette, RSA, centri diurni ecc.).

Un 11,7% ha ricevuto interventi di assistenza socio-assistenziale (assistente sociale, sostegno alla famiglia, telesoccorso, pasti a domicilio ecc.) Il 6,6% ha ricevuto qualche forma di contributo economico

Nel complesso, in questa fascia di popolazione, le persone che hanno ricevuto maggiormente gli interventi descritti sono prevalentemente persone con età da 75 anni e oltre che vivono "sole" o in "coppie sole", spesso si tratta di "donne vedove" segmento demograficamente molto consistente nella popolazione anziana a seguito del modo diverso di invecchiare delle due componenti (maschi e femmine).

Nelle 3 tavole successive viene mostrato (per distretto e intera provincia, per fascia di età e condizione di solitudine o presenza di famiglie), come le persone con 65 anni e oltre abbiano usufruito nel corso del 2006 di uno o più "servizi".

Fig. 6 – Interventi per fasce di popolazione – Distretto di Rimini nord

DISTRETTO NORD - RIMINI

TIPI DI INTERVENTO/INTERVENTI	PERSONE CHE HANNO RICEVUTO INTERVENTI DAI SERVIZI SOCIALI									DI CUI "SOLI" (single, coppie senza figli e/o altri)								
	65-74 anni			75 anni e oltre			Totale complessivo			65-74 anni			75 anni e oltre			Totale complessivo		
	F	M	TOT	F	M	TOT	F	M	TOT	F	M	TOT	F	M	TOT	F	M	TOT
distretto nord (Rimini)	353	307	660	3.094	1.243	4.337	3.447	1.550	4.997	174	144	318	1.524	627	2.151	1.698	771	2.469
1 aiuto economico	3	5	8	38	8	46	41	13	54	1	4	5	23	6	29	24	10	34
2 aiuto economico+awio strutture	-	-	-	5	-	5	5	-	5				2		2	2	-	2
3 aiuto econ.+awio strut.+socio-assistenz	-	-	-	1	1	2	1	1	2				1	1	2	1	1	2
4 aiuto econ.+awio strut.+socio-assistenz.+socio-sanitario	-	-	-	1	1	2	1	1	2				1	1	2	1	1	2
5 aiuto econ.+awio strut.+socio-assistenz.+socio-sanitario+valutazione	-	2	2	5	1	6	5	3	8		2	2	1		1	1	2	3
6 awio strut.+socio-assistenz.+socio-sanitario+valutazione	1	-	1	33	12	45	34	12	46				17	7	24	17	7	24
7 awio strutture	25	21	46	336	104	440	361	125	486	8	10	18	82	29	111	90	39	129
8 awio strut.+socio-assistenz	2	3	5	20	8	28	22	11	33	1		1	13	7	20	14	7	21
9 awio strut.+socio-assistenz.+socio-sanitario	-	-	-	15	3	18	15	3	18				10	1	11	10	1	11
10 socio-assistenz.+socio-sanitario+valutazione	2	1	3	34	16	50	36	17	53	2	1	3	14	9	23	16	10	26
11 socio-assistenz.+socio-sanitario	10	8	18	99	27	126	109	35	144	4	3	7	67	15	82	71	18	89
12 socio-assistenz	33	21	54	193	80	273	226	101	327	26	16	42	150	49	199	176	65	241
13 socio-sanitario	173	150	323	1.565	653	2.218	1.738	803	2.541	82	55	137	766	333	1.099	848	388	1.236
14 socio-sanitario+valutazione	13	13	26	60	44	104	73	57	130	6	6	12	31	17	48	37	23	60
15 valutazione	30	17	47	103	40	143	133	57	190	17	11	28	59	20	79	76	31	107
16 socio-assistenz.+valutazione	7	3	10	36	10	46	43	13	56	5	3	8	22	7	29	27	10	37
17 aiuto econ.+socio-assistenz.+socio-sanitario+valutazione	10	11	21	27	11	38	37	22	59	6	6	12	16	8	24	22	14	36
18 awio strut.+valutazione	8	14	22	148	63	211	156	77	233	2	8	10	70	30	100	72	38	110
19 aiuto econ.+awio strut.+valutazione	1	2	3	10	3	13	11	5	16	1		1	5	1	6	6	1	7
20 aiuto econ.+awio strut.+socio-sanitario+valutazione	2	2	4	18	6	24	20	8	28		1	1	7	5	12	7	6	13
21 awio strut.+socio-assistenz.+valutazione	1	3	4	32	15	47	33	18	51		2	2	15	7	22	15	9	24
22 aiuto econ.+awio strut.+socio-sanitario+valutazione	-	1	1	2	2	4	2	3	5		1	1				-	1	1
23 aiuto econ.+awio strut.+socio-sanitario	-	-	-	6	3	9	6	3	9				2	2	4	2	2	4
24 aiuto econ.+valutazione	11	11	22	71	21	92	82	32	114	5	7	12	39	13	52	44	20	64
25 aiuto econ.+socio-sanitario+valutazione	4	3	7	29	12	41	33	15	48	1	1	2	16	5	21	17	6	23
26 aiuto econ.+socio-sanitario	4	4	8	14	8	22	18	12	30	1	1	2	3	3	6	4	4	8
27 aiuto econ.+socio-assistenz	1	1	2	8	2	10	9	3	12	1		1	6	2	8	7	2	9
28 aiuto econ.+socio-assistenz.+socio-sanitario	1	-	1	6	-	6	7	-	7	1		1	4		4	5	-	5
29 awio strut.+socio-assistenz.+socio-sanitario	6	5	11	81	53	134	87	58	145	2	3	5	35	28	63	37	31	68
30 awio strut.+socio-sanitario+valutazione	5	6	11	98	36	134	103	42	145	2	3	5	47	21	68	49	24	73

Fig. 7 – Interventi per fasce di popolazione – Distretto di Rimini Sud

DISTRETTO SUD - RICCIONE

TIPI DI INTERVENTO/INTERVENTI	PERSONE CHE HANNO RICEVUTO INTERVENTI DAI SERVIZI SOCIALI									DI CUI "SOLI" (single, coppie senza figli e/o altri)								
	65-74 anni			75 anni e oltre			Totale complessivo			65-74 anni			75 anni e oltre			Totale complessivo		
	F	M	TOT	F	M	TOT	F	M	TOT	F	M	TOT	F	M	TOT	F	M	TOT
distretto sud (Riccione)	234	154	388	1.449	688	2.137	1.683	842	2.525	151	71	222	828	371	1.199	979	442	1.421
1 aiuto economico	66	18	84	92	23	115	158	41	199	51	11	62	72	20	92	123	31	154
2 aiuto economico+awio strutture				3	1	4	3	1	4	-	-	-	1	-	1	1	-	1
3 aiuto econ.+awio strut+socio-assistenz							-	-	-	-	-	-	-	-	-	-	-	-
4 aiuto econ.+awio strut+socio-assistenz+socio-sanitario							-	-	-	-	-	-	-	-	-	-	-	-
5 aiuto econ.+awio strut+socio-assistenz+socio-sanitario+valutazione							-	-	-	-	-	-	-	-	-	-	-	-
6 awio strut+socio-assistenz+socio-sanitario+valutazione	2		2	11	6	17	13	6	19	1	-	1	8	3	11	9	3	12
7 awio strutture	8	3	11	83	40	123	91	43	134	3	1	4	35	14	49	38	15	53
8 awio strut+socio-assistenz				7	1	8	7	1	8	-	-	-	4	-	4	4	-	4
9 awio strut+socio-assistenz+socio-sanitario				6	2	8	6	2	8	-	-	-	4	-	4	4	-	4
10 socio-assistenz+socio-sanitario+valutazione	4		4	20	12	32	24	12	36	3	-	3	11	8	19	14	8	22
11 socio-assistenz+socio-sanitario	4	5	9	62	21	83	66	26	92	4	2	6	39	12	51	43	14	57
12 socio-assistenz	16	12	28	57	27	84	73	39	112	11	6	17	37	15	52	48	21	69
13 socio-sanitario	67	58	125	680	349	1.029	747	407	1.154	36	19	55	384	176	560	420	195	615
14 socio-sanitario+valutazione	14	16	30	88	55	143	102	71	173	7	8	15	43	29	72	50	37	87
15 valutazione	29	17	46	98	60	158	127	77	204	20	12	32	57	41	98	77	53	130
16 socio-assistenz+valutazione	6	4	10	52	18	70	58	22	80	5	2	7	36	14	50	41	16	57
17 aiuto econ.+socio-assistenz+socio-sanitario+valutazione		1	1	5	3	8	5	4	9	-	-	-	3	2	5	3	2	5
18 awio strut+valutazione	9	7	16	56	22	78	65	29	94	5	2	7	29	12	41	34	14	48
19 aiuto econ.+awio strut+valutazione	1	1	2	3	1	4	4	2	6	1	-	1	2	-	2	3	-	3
20 aiuto econ.+awio strut+socio-sanitario+valutazione				4	2	6	4	2	6	-	-	-	2	1	3	2	1	3
21 awio strut+socio-assistenz+valutazione	2	4	6	16	5	21	18	9	27	1	2	3	11	2	13	12	4	16
22 aiuto econ.+awio strut+socio-sanitario+valutazione					1	1	-	1	1	-	-	-	-	1	1	-	1	1
23 aiuto econ.+awio strut+socio-sanitario				1		1	1	-	1	-	-	-	1	-	1	1	-	1
24 aiuto econ.+valutazione	1	5	6	10	4	14	11	9	20	1	4	5	7	3	10	8	7	15
25 aiuto econ.+socio-sanitario+valutazione				11	3	14	11	3	14	-	-	-	5	1	6	5	1	6
26 aiuto econ.+socio-sanitario	1		1	15	6	21	16	6	22	1	-	1	10	2	12	11	2	13
27 aiuto econ.+socio-assistenz				7		7	7	-	7	-	-	-	3	-	3	3	-	3
28 aiuto econ.+socio-assistenz+socio-sanitario				8	1	9	8	1	9	-	-	-	5	1	6	5	1	6
29 awio strut+socio-assistenz+socio-sanitario	2	1	3	20	7	27	22	8	30	-	-	-	4	5	9	4	5	9
30 awio strut+socio-sanitario+valutazione	2	2	4	34	18	52	36	20	56	1	2	3	15	9	24	16	11	27

Fig. 8 – Interventi per fasce di popolazione – Provincia di Rimini

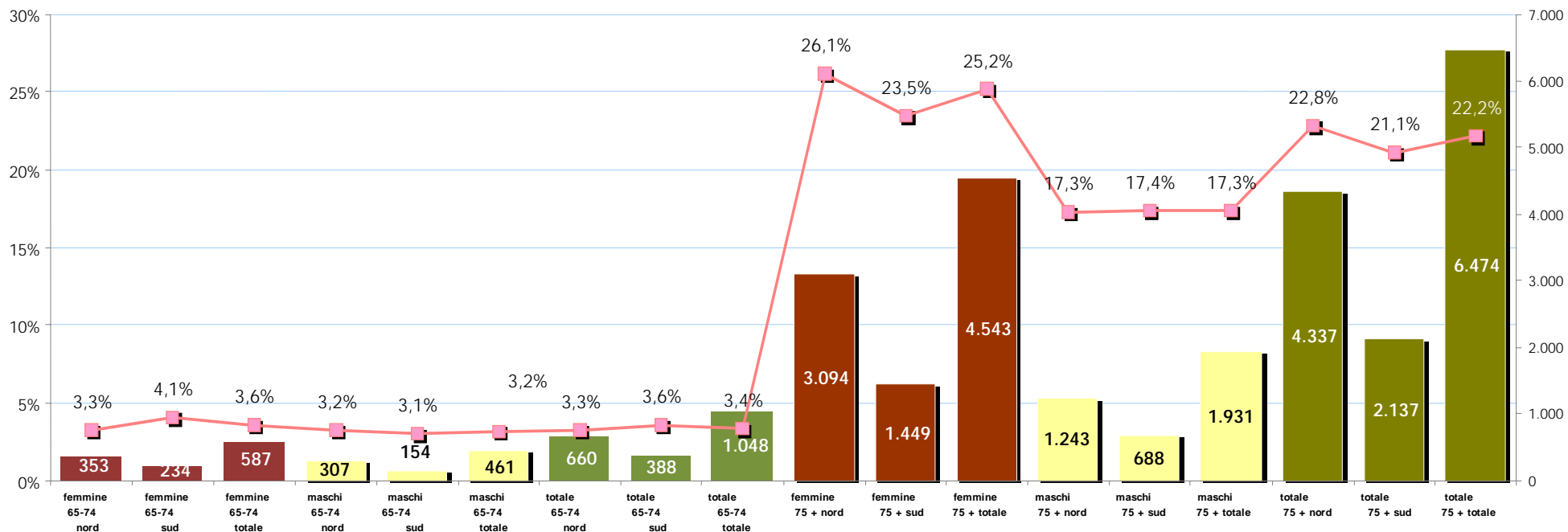
PROVINCIA DI RIMINI

TIPI DI INTERVENTO/INTERVENTI	PERSONE CHE HANNO RICEVUTO INTERVENTI DAI SERVIZI SOCIALI									DI CUI "SOLI" (single, coppie senza figli e/o altri)								
	65-74 anni			75 anni e oltre			Totale complessivo			65-74 anni			75 anni e oltre			Totale complessivo		
	F	M	TOT	F	M	TOT	F	M	TOT	F	M	TOT	F	M	TOT	F	M	TOT
Provincia di Rimini	587	461	1.048	4.543	1.931	6.474	5.130	2.392	7.522	325	215	540	2.352	998	3.350	2.677	1.213	3.890
1 aiuto economico	69	23	92	130	31	161	199	54	253	52	15	67	95	26	121	147	41	188
2 aiuto economico+awio strutture	-	-	-	8	1	9	8	1	9	-	-	-	3	-	3	3	-	3
3 aiuto econ.+awio strut+socio-assistenz	-	-	-	1	1	2	1	1	2	-	-	-	1	1	2	1	1	2
4 aiuto econ.+awio strut+socio-assistenz+socio-sanitario	-	-	-	1	1	2	1	1	2	-	-	-	1	1	2	1	1	2
5 aiuto econ.+awio strut+socio-assistenz+socio-sanitario+valutazione	-	2	2	5	1	6	5	3	8	-	2	2	1	-	1	1	2	3
6 awio strut+socio-assistenz+socio-sanitario+valutazione	3	-	3	44	18	62	47	18	65	1	-	1	25	10	35	26	10	36
7 awio strutture	33	24	57	419	144	563	452	168	620	11	11	22	117	43	160	128	54	182
8 awio strut+socio-assistenz	2	3	5	27	9	36	29	12	41	1	-	1	17	7	24	18	7	25
9 awio strut+socio-assistenz+socio-sanitario	-	-	-	21	5	26	21	5	26	-	-	-	14	1	15	14	1	15
10 socio-assistenz+socio-sanitario+valutazione	6	1	7	54	28	82	60	29	89	5	1	6	25	17	42	30	18	48
11 socio-assistenz+socio-sanitario	14	13	27	161	48	209	175	61	236	8	5	13	106	27	133	114	32	146
12 socio-assistenz	49	33	82	250	107	357	299	140	439	37	22	59	187	64	251	224	86	310
13 socio-sanitario	240	208	448	2.245	1.002	3.247	2.485	1.210	3.695	118	74	192	1.150	509	1.659	1.268	583	1.851
14 socio-sanitario+valutazione	27	29	56	148	99	247	175	128	303	13	14	27	74	46	120	87	60	147
15 valutazione	59	34	93	201	100	301	260	134	394	37	23	60	116	61	177	153	84	237
16 socio-assistenz+valutazione	13	7	20	88	28	116	101	35	136	10	5	15	58	21	79	68	26	94
17 aiuto econ.+socio-assistenz+socio-sanitario+valutazione	10	12	22	32	14	46	42	26	68	6	6	12	19	10	29	25	16	41
18 awio strut+valutazione	17	21	38	204	85	289	221	106	327	7	10	17	99	42	141	106	52	158
19 aiuto econ.+awio strut+valutazione	2	3	5	13	4	17	15	7	22	2	-	2	7	1	8	9	1	10
20 aiuto econ.+awio strut+socio-sanitario+valutazione	2	2	4	22	8	30	24	10	34	-	1	1	9	6	15	9	7	16
21 awio strut+socio-assistenz+valutazione	3	7	10	48	20	68	51	27	78	1	4	5	26	9	35	27	13	40
22 aiuto econ.+awio strut+socio-sanitario+valutazione	-	1	1	2	3	5	2	4	6	-	1	1	-	1	1	-	2	2
23 aiuto econ.+awio strut+socio-sanitario	-	-	-	7	3	10	7	3	10	-	-	-	3	2	5	3	2	5
24 aiuto econ.+valutazione	12	16	28	81	25	106	93	41	134	6	11	17	46	16	62	52	27	79
25 aiuto econ.+socio-sanitario+valutazione	4	3	7	40	15	55	44	18	62	1	1	2	21	6	27	22	7	29
26 aiuto econ.+socio-sanitario	5	4	9	29	14	43	34	18	52	2	1	3	13	5	18	15	6	21
27 aiuto econ.+socio-assistenz	1	1	2	15	2	17	16	3	19	1	-	1	9	2	11	10	2	12
28 aiuto econ.+socio-assistenz+socio-sanitario	1	-	1	14	1	15	15	1	16	1	-	1	9	1	10	10	1	11
29 awio strut+socio-assistenz+socio-sanitario	8	6	14	101	60	161	109	66	175	2	3	5	39	33	72	41	36	77
30 awio strut+socio-sanitario+valutazione	7	8	15	132	54	186	139	62	201	3	5	8	62	30	92	65	35	100

Come si può notare dalla tavola provinciale l'86% delle persone che hanno usufruito di servizi appartiene alla classe di età da 75 anni e oltre. E per il 70% in questa fascia di età sono donne. Oltre la metà delle persone assistite vive "sola". Il servizio che è stato usufruito da quasi il 50% delle persone (3.695) è il servizio sociale e sanitario.

Fig. 9 – ultra 64enni che hanno usufruito di servizi per sesso e fasce di età

**PERSONE CON 65 ANNI E OLTRE CHE HANNO USFRUITO DI "SERVIZI"
NELLA PROVINCIA DI RIMINI E NEI DISTRETTI PER SESSO E FASCE D'ETA' (VALORI ASSOLUTI)
PERCENTUALI SULLA POPOLAZIONE RESIDENTE PER DISTRETTO, SESSO E FASCE D'ETA' (VALORI PERCENTUALI)**

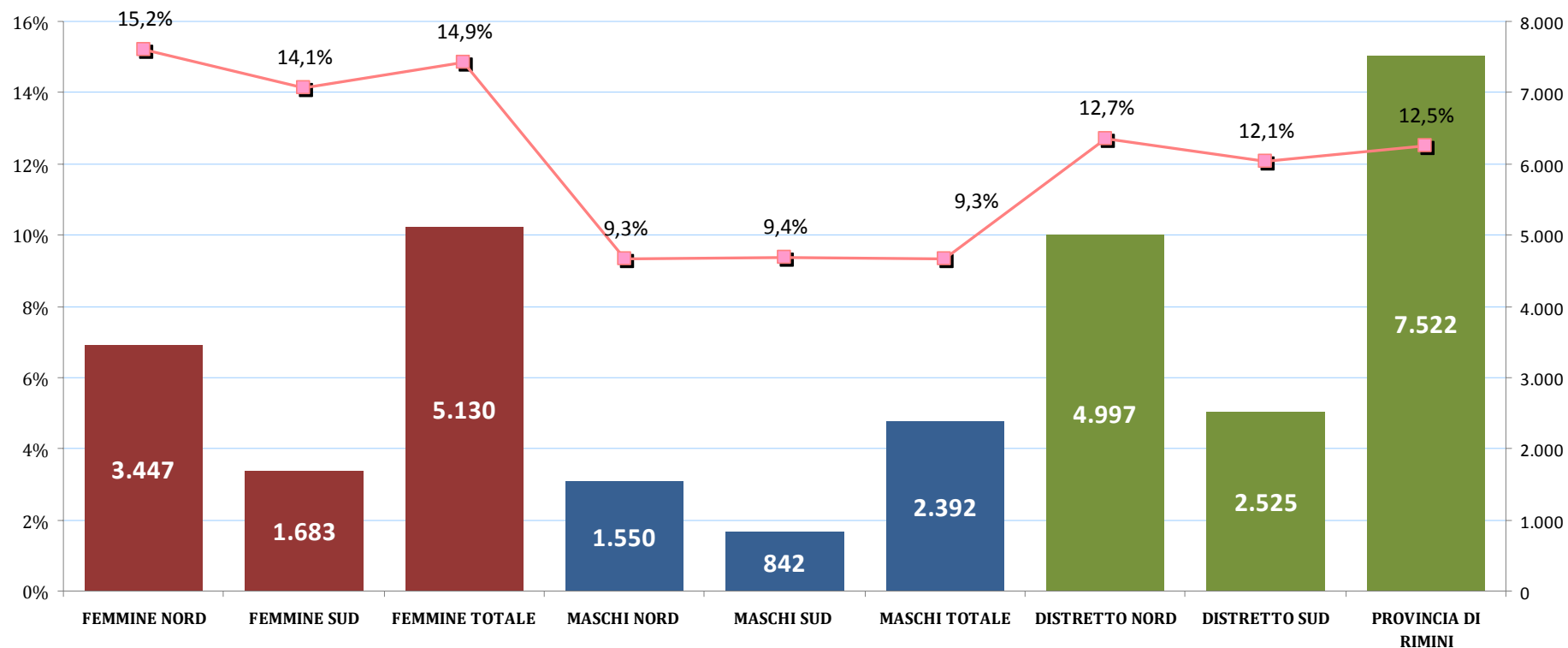


Fonte: AUSL - COMUNE DI RIMINI - ANAGRAFI COMUNALI

Elaborazion: Ufficio statistica - Provincia di

Fig. 10 - ultra 64enni che hanno usufruito di servizi per sesso e fasce di età

**PERSONE CON 65 ANNI E OLTRE CHE HANNO USUFRUITO DI "SERVIZI"
NELLA PROVINCIA DI RIMINI E NEI DISTRETTI PER SESSO (VALORI ASSOLUTI)
% SULLA POPOLAZIONE RESIDENTE PER DISTRETTO E SESSO (VALORI PERCENTUALI)**



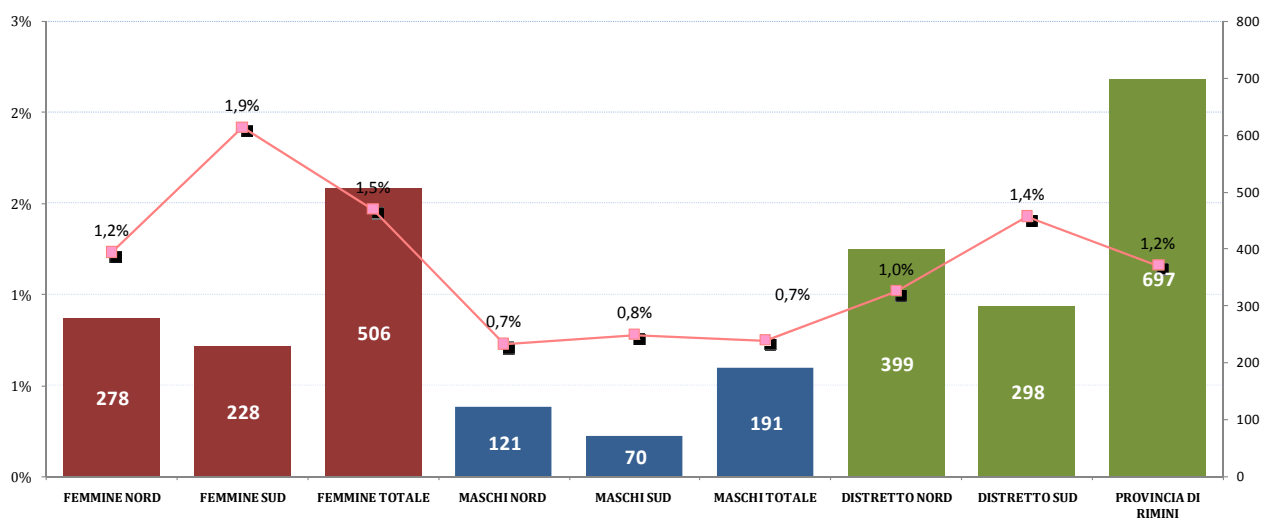
Fonte: AUSL - COMUNE DI RIMINI - ANAGRAFI COMUNALI

Elaborazione: Ufficio statistica - Provincia di Rimini

Aiuto Economico

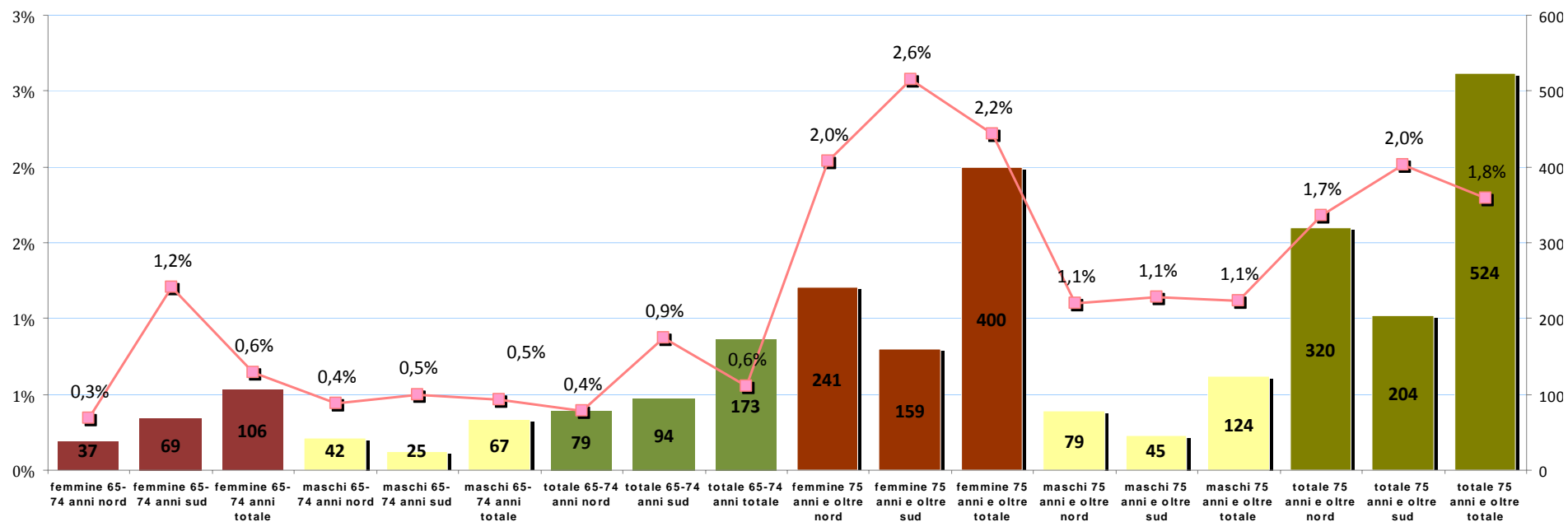
PERSONE CON 65 ANNI E OLTRE CHE HANNO RICEVUTO "AIUTI ECONOMICI"	65-74 anni			75 anni e oltre			Totale		
	F	M	TOT	F	M	TOT	F	M	TOT
distretto Nord (Rimini)	37	42	79	241	79	320	278	121	399
persona sola	11	10	21	97	21	118	108	31	139
coppia senza figli	6	13	19	29	26	55	35	39	74
coppia senza figli e altri	2	4	6	7		7	9	4	13
coppia con figli	4	7	11	10	8	18	14	15	29
coppia con figli e altri		2	2	15	5	20	15	7	22
monogenitore e figli	6		6	16	2	18	22	2	24
monogenitore figli e altri	2	1	3	15	2	17	17	3	20
altra famiglia	3	2	5	22	3	25	25	5	30
in convivenza anagrafica				1		1	1	-	1
non rilevato	3	3	6	29	12	41	32	15	47
distretto Sud (Riccione)	69	25	94	159	45	204	228	70	298
persona sola	43	6	49	100	16	116	143	22	165
coppia senza figli	11	9	20	11	15	26	22	24	46
coppia senza figli e altri	1		1	1	1	2	2	1	3
coppia con figli	3	7	10	2	5	7	5	12	17
coppia con figli e altri				6	2	8	6	2	8
monogenitore e figli	7	1	8	14	1	15	21	2	23
monogenitore figli e altri	1	1	2	5	1	6	6	2	8
altra famiglia	2	1	3	10		10	12	1	13
in convivenza anagrafica	1		1	2		2	3	-	3
non rilevato				8	4	12	8	4	12
Provincia di Rimini	106	67	173	400	124	524	506	191	697
persona sola	54	16	70	197	37	234	251	53	304
coppia senza figli	17	22	39	40	41	81	57	63	120
coppia senza figli e altri	3	4	7	8	1	9	11	5	16
coppia con figli	7	14	21	12	13	25	19	27	46
coppia con figli e altri	-	2	2	21	7	28	21	9	30
monogenitore e figli	13	1	14	30	3	33	43	4	47
monogenitore figli e altri	3	2	5	20	3	23	23	5	28
altra famiglia	5	3	8	32	3	35	37	6	43
in convivenza anagrafica	1	-	1	3	-	3	4	-	4
non rilevato	3	3	6	37	16	53	40	19	59

PERSONE CON 65 ANNI E OLTRE CHE HANNO RICEVUTO "AIUTI ECONOMICI"
NELLA PROVINCIA DI RIMINI E NEI DISTRETTI PER SESSO (VALORI ASSOLUTI)
PERCENTUALI SULLA POPOLAZIONE RESIDENTE PER DISTRETTO E SESSO (VALORI PERCENTUALI)



Fonte: AUSL - COMUNE DI RIMINI - ANAGRAFI COMUNALI
Elaborazione: Ufficio statistica - Provincia di Rimini

PERSONE CON 65 ANNI E OLTRE CON "AIUTI ECONOMICI"
NELLA PROVINCIA DI RIMINI E NEI DISTRETTI PER SESSO E FASCE D'ETA' (VALORI ASSOLUTI)
PERCENTUALI SULLA POPOLAZIONE RESIDENTE PER DISTRETTO, SESSO E FASCE D'ETA' (VALORI PERCENTUALI)



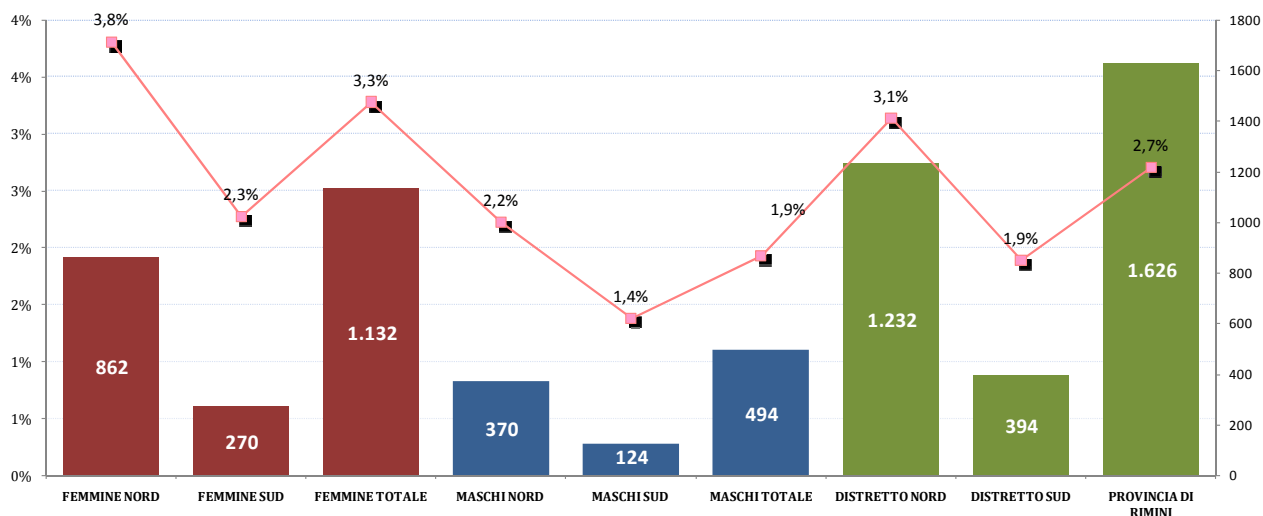
Fonte: AUSL - COMUNE DI RIMINI - ANAGRAFI COMUNALI

Elaborazione: Ufficio statistica - Provincia di Rimini

Avviati a strutture

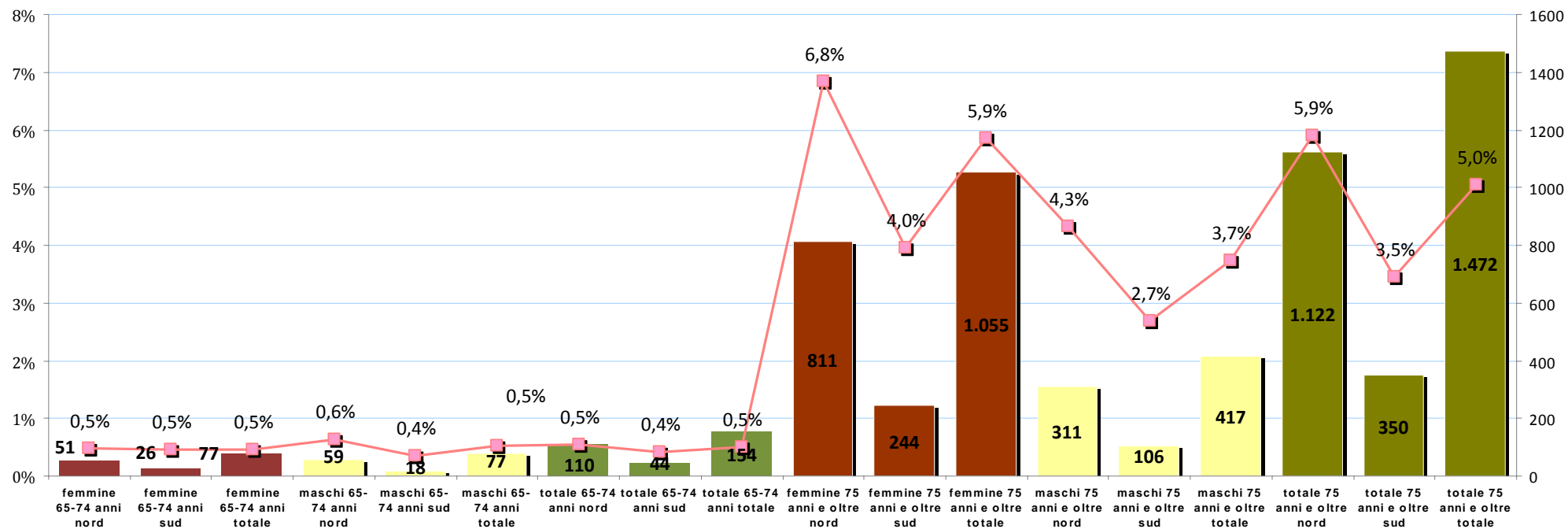
PERSONE CON 65 ANNI E OLTRE CHE SONO STATE AVVIATE A "STRUTTURE"	65-74 anni			75 anni e oltre			Totale		
	F	M	TOT	F	M	TOT	F	M	TOT
distretto Nord (Rimini)	51	59	110	811	311	1.122	862	370	1.232
persona sola	8	14	22	260	52	312	268	66	334
coppia senza figli	8	16	24	48	88	136	56	104	160
coppia senza figli e altri		1	1	33	1	34	33	2	35
coppia con figli	5	6	11	5	20	25	10	26	36
coppia con figli e altri				39	8	47	39	8	47
monogenitore e figli	4	1	5	33	8	41	37	9	46
monogenitore figli e altri	3	1	4	34	1	35	37	2	39
altra famiglia	2	3	5	42	14	56	44	17	61
in convivenza anagrafica	3	4	7	38	5	43	41	9	50
non rilevato	18	13	31	279	114	393	297	127	424
distretto Sud (Riccione)	26	18	44	244	106	350	270	124	394
persona sola	12	6	18	107	32	139	119	38	157
coppia senza figli	5		5	18	5	23	23	5	28
coppia senza figli e altri		1	1	9	15	24	9	16	25
coppia con figli				9	3	12	9	3	12
coppia con figli e altri		3	3	1	5	6	1	8	9
monogenitore e figli				18	4	22	18	4	22
monogenitore figli e altri		1	1	6	5	11	6	6	12
altra famiglia	2	1	3	6	3	9	8	4	12
in convivenza anagrafica	7	3	10	30	9	39	37	12	49
non rilevato		3	3	40	25	65	40	28	68
Provincia di Rimini	77	77	154	1.055	417	1.472	1.132	494	1.626
persona sola	20	20	40	367	84	451	387	104	491
coppia senza figli	13	16	29	66	93	159	79	109	188
coppia senza figli e altri	-	2	2	42	16	58	42	18	60
coppia con figli	5	6	11	14	23	37	19	29	48
coppia con figli e altri	-	3	3	40	13	53	40	16	56
monogenitore e figli	4	1	5	51	12	63	55	13	68
monogenitore figli e altri	3	2	5	40	6	46	43	8	51
altra famiglia	4	4	8	48	17	65	52	21	73
in convivenza anagrafica	10	7	17	68	14	82	78	21	99
non rilevato	18	16	34	319	139	458	337	155	492

PERSONE CON 65 ANNI E OLTRE "AVVIATE A STRUTTURE" DAI SERVIZI SOCIALI
NELLA PROVINCIA DI RIMINI E NEI DISTRETTI PER SESSO (VALORI ASSOLUTI)
PERCENTUALI SULLA POPOLAZIONE RESIDENTE PER DISTRETTO E SESSO (VALORI PERCENTUALI)



Fonte: AUSL - COMUNE DI RIMINI - ANAGRAFI COMUNALI
Elaborazione: Ufficio statistica - Provincia di Rimini

PERSONE CON 65 ANNI AVVIATI A "STRUTTURE"
NELLA PROVINCIA DI RIMINI E NEI DISTRETTI PER SESSO E FASCE D'ETA' (VALORI ASSOLUTI)
PERCENTUALI SULLA POPOLAZIONE RESIDENTE PER DISTRETTO, SESSO E FASCE D'ETA' (VALORI PERCENTUALI)



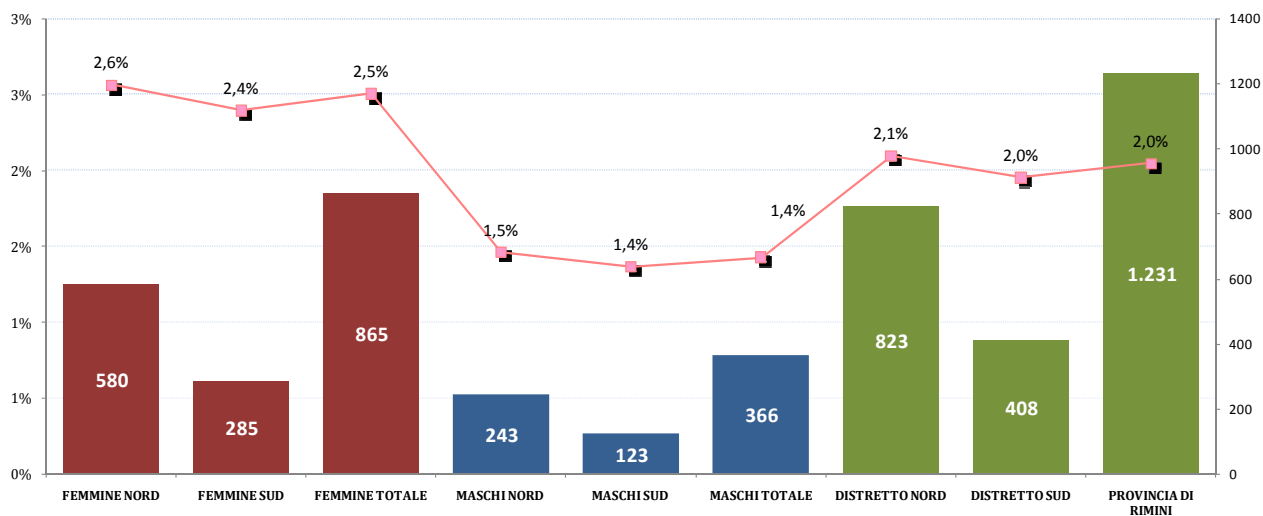
Fonte: AUSL - COMUNE DI RIMINI - ANAGRAFI COMUNALI

Elaborazione: Ufficio statistica - Provincia di Rimini

Interventi socio-assistenziali

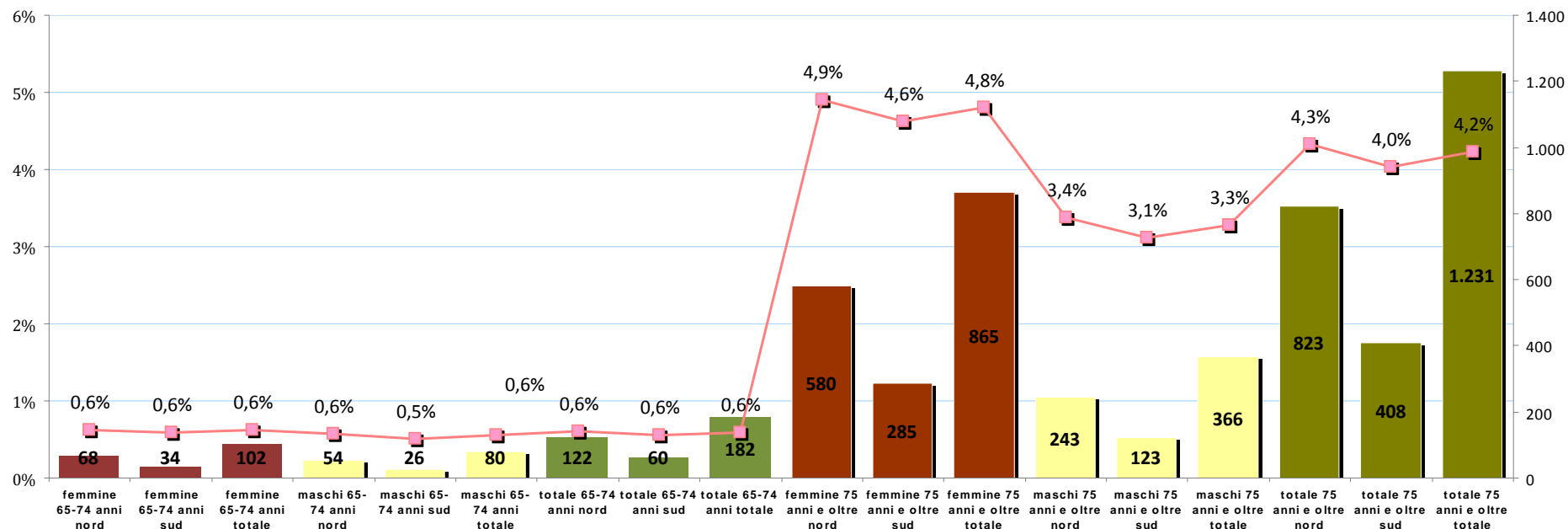
PERSONE CON 65 ANNI E OLTRE CHE HANNO RICEVUTO "INTERVENTI SOCIO-ASSISTENZIALI"	65-74 anni			75 anni e oltre			Totale		
	F	M	TOT	F	M	TOT	F	M	TOT
distretto Nord (Rimini)	68	54	122	512	189	701	580	243	823
persona sola	32	23	55	297	73	370	329	96	425
coppia senza figli	14	11	25	40	41	81	54	52	106
coppia senza figli e altri	1	2	3	12	3	15	13	5	18
coppia con figli	3	3	6	5	12	17	8	15	23
coppia con figli e altri		2	2	24	7	31	24	9	33
monogenitore e figli	7	1	8	30	6	36	37	7	44
monogenitore figli e altri	4		4	14	1	15	18	1	19
altra famiglia	6	3	9	28	14	42	34	17	51
in convivenza anagrafica		2	2	2		2	2		4
non rilevato	1	7	8	60	32	92	61	39	100
distretto Sud (Riccione)	34	26	60	251	97	348	285	123	408
persona sola	19	8	27	140	31	171	159	39	198
coppia senza figli	6	4	10	21	27	48	27	31	58
coppia senza figli e altri				9	3	12	9	3	12
coppia con figli		3	3	4	6	10	4	9	13
coppia con figli e altri		2	2	11	3	14	11	5	16
monogenitore e figli	3	1	4	17	3	20	20	4	24
monogenitore figli e altri	1	1	2	5		5	6	1	7
altra famiglia	3	4	7	18	7	25	21	11	32
in convivenza anagrafica	1	1	2				1	1	2
non rilevato	1	2	3	26	17	43	27	19	46
Provincia di Rimini	102	80	182	763	286	1.049	865	366	1.231
persona sola	51	31	82	437	104	541	488	135	623
coppia senza figli	20	15	35	61	68	129	81	83	164
coppia senza figli e altri	1	2	3	21	6	27	22	8	30
coppia con figli	3	6	9	9	18	27	12	24	36
coppia con figli e altri	-	4	4	35	10	45	35	14	49
monogenitore e figli	10	2	12	47	9	56	57	11	68
monogenitore figli e altri	5	1	6	19	1	20	24	2	26
altra famiglia	9	7	16	46	21	67	55	28	83
in convivenza anagrafica	1	3	4	2	-	2	3	3	6
non rilevato	2	9	11	86	49	135	88	58	146

PERSONE CON 65 ANNI E OLTRE CHE HANNO RICEVUTO INTERVENTI "SOCIO-ASSISTENZIALI" DAI SERVIZI SOCIALI
NELLA PROVINCIA DI RIMINI E NEI DISTRETTI PER SESSO (VALORI ASSOLUTI)
PERCENTUALI SULLA POPOLAZIONE RESIDENTE PER DISTRETTO E SESSO (VALORI PERCENTUALI)



Fonte: AUSL - COMUNE DI RIMINI - ANAGRAFI COMUNALI
Elaborazione: Ufficio statistica - Provincia di Rimini

**PERSONE CON 65 ANNI E OLTRE CON "INTERVENTI SOCIO-ASSISTENZIALI"
NELLA PROVINCIA DI RIMINI E NEI DISTRETTI PER SESSO E FASCE D'ETA' (VALORI ASSOLUTI)
PERCENTUALI SULLA POPOLAZIONE RESIDENTE PER DISTRETTO, SESSO E FASCE D'ETA' (VALORI PERCENTUALI)**



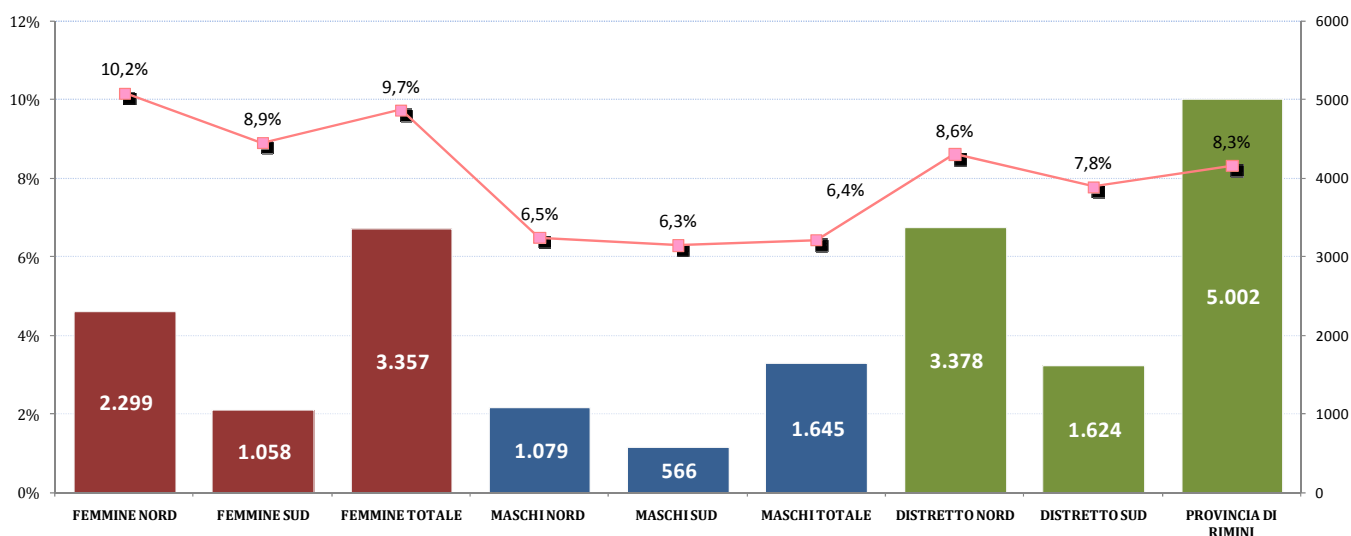
Fonte: AUSL - COMUNE DI RIMINI - ANAGRAFI COMUNALI

Elaborazione: Ufficio statistica - Provincia di Rimini

Interventi socio sanitari

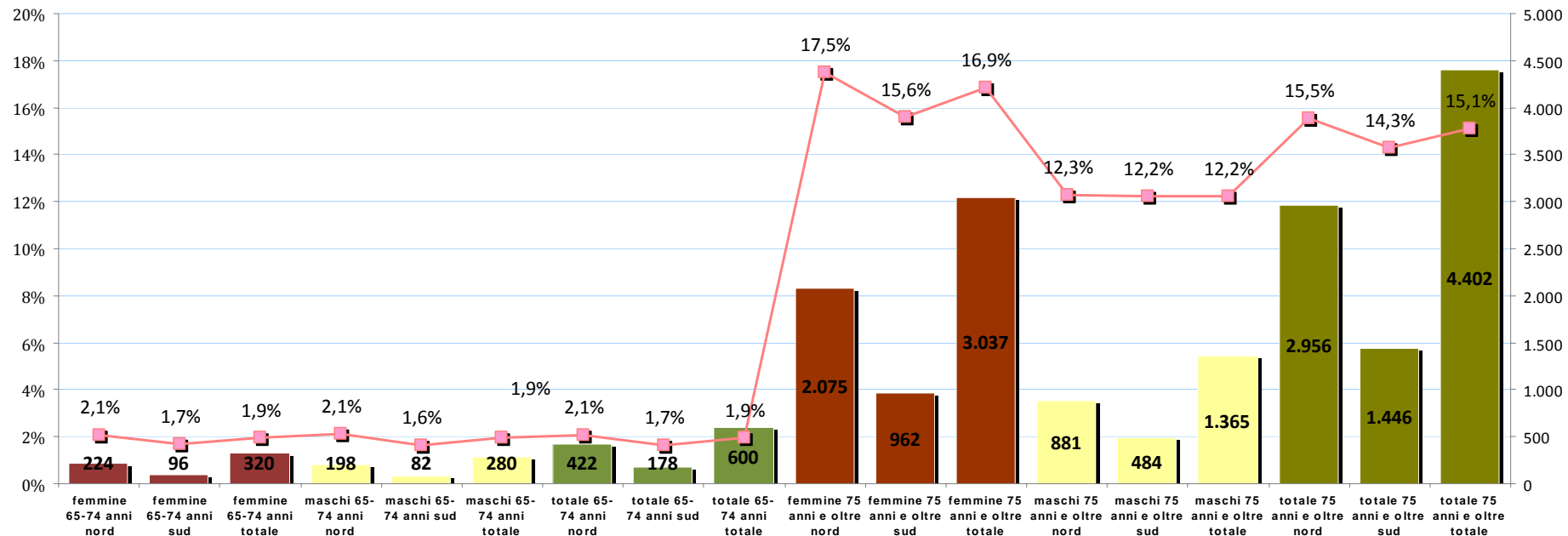
PERSONE CON 65 ANNI E OLTRE CHE HANNO RICEVUTO "INTERVENTI SOCIO-SANITARI"	65-74 anni			75 anni e oltre			Totale		
	F	M	TOT	F	M	TOT	F	M	TOT
distretto Nord (Rimini)	224	198	422	2.075	881	2.956	2.299	1.079	3.378
persona sola	51	25	76	834	139	973	885	164	1.049
coppia senza figli	51	53	104	196	311	507	247	364	611
coppia senza figli e altri	4	1	5	62	13	75	66	14	80
coppia con figli	23	39	62	28	66	94	51	105	156
coppia con figli e altri	5	6	11	104	45	149	109	51	160
monogenitore e figli	23	4	27	134	26	160	157	30	187
monogenitore figli e altri	15	2	17	99	19	118	114	21	135
altra famiglia	8	10	18	117	25	142	125	35	160
in convivenza anagrafica	2	2	4	14		14	16	2	18
non rilevato	42	56	98	487	237	724	529	293	822
distretto Sud (Riccione)	96	82	178	962	484	1.446	1.058	566	1.624
persona sola	26	10	36	420	81	501	446	91	537
coppia senza figli	27	21	48	113	168	281	140	189	329
coppia senza figli e altri		2	2	40	9	49	40	11	51
coppia con figli	5	10	15	17	28	45	22	38	60
coppia con figli e altri	1	3	4	53	18	71	54	21	75
monogenitore e figli	11	3	14	41	10	51	52	13	65
monogenitore figli e altri	7		7	37	7	44	44	7	51
altra famiglia	4	7	11	70	13	83	74	20	94
in convivenza anagrafica	3	1	4	25	4	29	28	5	33
non rilevato	12	25	37	146	146	292	158	171	329
Provincia di Rimini	320	280	600	3.037	1.365	4.402	3.357	1.645	5.002
persona sola	77	35	112	1.254	220	1.474	1.331	255	1.586
coppia senza figli	78	74	152	309	479	788	387	553	940
coppia senza figli e altri	4	3	7	102	22	124	106	25	131
coppia con figli	28	49	77	45	94	139	73	143	216
coppia con figli e altri	6	9	15	157	63	220	163	72	235
monogenitore e figli	34	7	41	175	36	211	209	43	252
monogenitore figli e altri	22	2	24	136	26	162	158	28	186
altra famiglia	12	17	29	187	38	225	199	55	254
in convivenza anagrafica	5	3	8	39	4	43	44	7	51
non rilevato	54	81	135	633	383	1.016	687	464	1.151

PERSONE CON 65 ANNI E OLTRE CHE HANNO RICEVUTO INTERVENTI "SOCIO-SANITARI" DAI SERVIZI SOCIALI NELLA PROVINCIA DI RIMINI E NEI DISTRETTI PER SESSO (VALORI ASSOLUTI)
PERCENTUALI SULLA POPOLAZIONE RESIDENTE PER DISTRETTO E SESSO (VALORI PERCENTUALI)



Fonte: AUSL - COMUNE DI RIMINI - ANAGRAFI COMUNALI
Elaborazione: Ufficio statistica - Provincia di Rimini

**PERSONE CON 65 ANNI E OLTRE CON "INTERVENTI SOCIO-SANITARI"
NELLA PROVINCIA DI RIMINI E NEI DISTRETTI PER SESSO E FASCE D'ETA' (VALORI ASSOLUTI)
PERCENTUALI SULLA POPOLAZIONE RESIDENTE PER DISTRETTO, SESSO E FASCE D'ETA' (VALORI PERCENTUALI)**



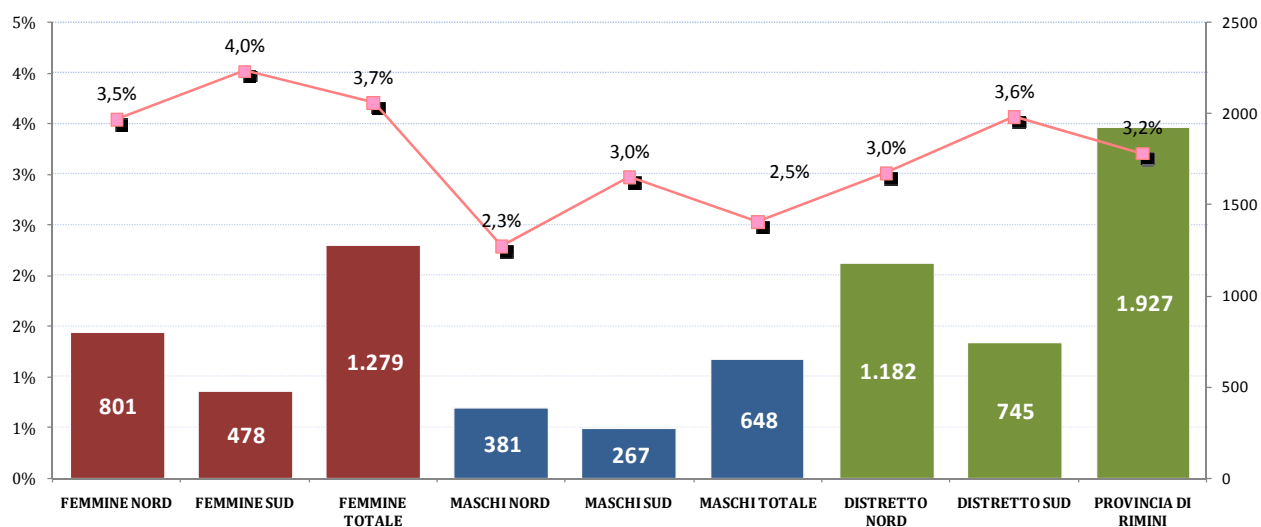
Fonte: AUSL - COMUNE DI RIMINI - ANAGRAFI COMUNALI

Elaborazione: Ufficio statistica - Provincia di Rimini

Valutazione

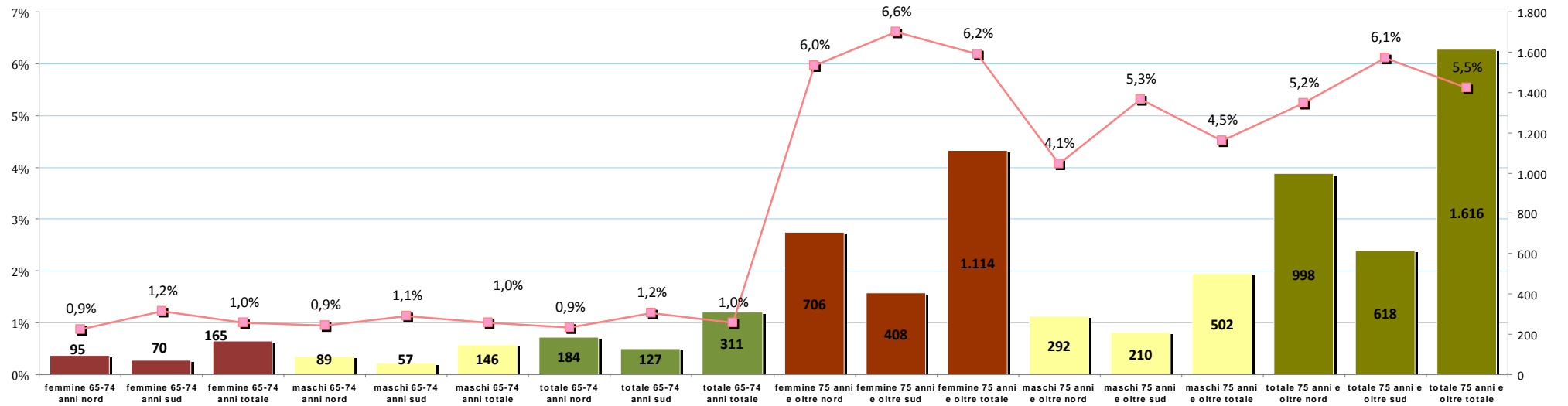
PERSONE DA 65 ANNI E OLTRE "VALUTATE" DAI SERVIZI	65-74 anni			75 anni e oltre			Totale		
	F	M	TOT	F	M	TOT	F	M	TOT
distretto Nord (Rimini)	95	89	184	706	292	998	801	381	1.182
persona sola	26	23	49	280	56	336	306	79	385
coppia senza figli	21	29	50	79	94	173	100	123	223
coppia senza figli e altri	2	4	6	29	1	30	31	5	36
coppia con figli	8	14	22	14	22	36	22	36	58
coppia con figli e altri	2	3	5	44	14	58	46	17	63
monogenitore e figli	7	2	9	42	12	54	49	14	63
monogenitore figli e altri	7	1	8	36	3	39	43	4	47
altra famiglia	7	5	12	55	18	73	62	23	85
in convivenza anagrafica	-	2	2	9	1	10	9	3	12
non rilevato	15	6	21	118	71	189	133	77	210
distretto Sud (Riccione)	70	57	127	408	210	618	478	267	745
persona sola	28	19	47	178	55	233	206	74	280
coppia senza figli	17	13	30	51	71	122	68	84	152
coppia senza figli e altri				13	6	19	13	6	19
coppia con figli	3	6	9	7	11	18	10	17	27
coppia con figli e altri	1	3	4	28	6	34	29	9	38
monogenitore e figli	5	1	6	29	8	37	34	9	43
monogenitore figli e altri	3	2	5	13	4	17	16	6	22
altra famiglia	4	4	8	34	6	40	38	10	48
in convivenza anagrafica	5	3	8	9	5	14	14	8	22
non rilevato	4	6	10	46	38	84	50	44	94
Provincia di Rimini	165	146	311	1.114	502	1.616	1.279	648	1.927
persona sola	54	42	96	458	111	569	512	153	665
coppia senza figli	38	42	80	130	165	295	168	207	375
coppia senza figli e altri	2	4	6	42	7	49	44	11	55
coppia con figli	11	20	31	21	33	54	32	53	85
coppia con figli e altri	3	6	9	72	20	92	75	26	101
monogenitore e figli	12	3	15	71	20	91	83	23	106
monogenitore figli e altri	10	3	13	49	7	56	59	10	69
altra famiglia	11	9	20	89	24	113	100	33	133
in convivenza anagrafica	5	5	10	18	6	24	23	11	34
non rilevato	19	12	31	164	109	273	183	121	304

**PERSONE CON 65 ANNI E OLTRE "VALUTATE" DAI SERVIZI SOCIALI
NELLA PROVINCIA DI RIMINI E NEI DISTRETTI PER SESSO (VALORI ASSOLUTI)
PERCENTUALI SULLA POPOLAZIONE RESIDENTE PER DISTRETTO E SESSO (VALORI PERCENTUALI)**



Fonte: AUSL - COMUNE DI RIMINI - ANAGRAFI COMUNALI
Elaborazione: Ufficio statistica - Provincia di Rimini

**PERSONE CON 65 ANNI E OLTRE "VALUTATE" DAI SERVIZI SOCIALI
NELLA PROVINCIA DI RIMINI E NEI DISTRETTI PER SESSO E FASCE D'ETA' (VALORI ASSOLUTI)
PERCENTUALI SULLA POPOLAZIONE RESIDENTE PER DISTRETTO, SESSO E FASCE D'ETA' (VALORI PERCENTUALI)**

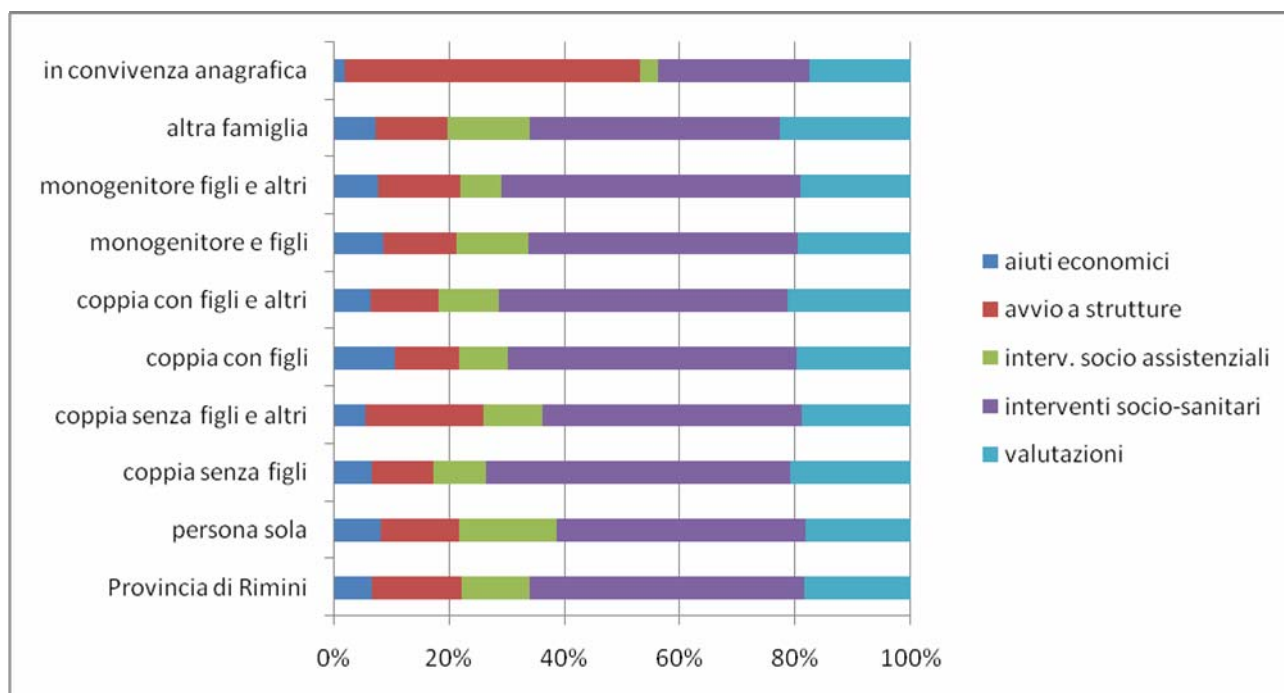


Fonte: AUSL - COMUNE DI RIMINI - ANAGRAFI COMUNALI
Elaborazione: Ufficio statistica - Provincia di Rimini

2.1 Il Welfare familiare

Le elaborazioni di questa sezione evidenziano il ruolo del welfare familiare nei confronti della popolazione anziana. Come si può osservare nelle tabelle e nei grafici seguenti gli anziani che vivono “soli” (single o in coppia) hanno percentuali più alte rispetto alla media provinciale per il ricorso a tutti i “servizi”.

	aiuti economici	avvio a strutture	interv. socio assistenziali	interventi socio-sanitari	valutazioni	anziani popolazione
Provincia di Rimini	1,2%	2,7%	2,0%	8,3%	3,2%	100,0%
persona sola	1,9%	3,1%	4,0%	10,1%	4,2%	100,0%
coppia senza figli	0,5%	0,8%	0,7%	4,2%	1,7%	100,0%
coppia senza figli e altri	1,2%	4,4%	2,2%	9,7%	4,1%	100,0%
coppia con figli	0,5%	0,6%	0,4%	2,5%	1,0%	100,0%
coppia con figli e altri	1,0%	1,8%	1,6%	7,5%	3,2%	100,0%
monogenitore e figli	1,3%	1,9%	1,9%	7,2%	3,0%	100,0%
monogenitore figli e altri	1,5%	2,8%	1,4%	10,2%	3,8%	100,0%
altra famiglia	1,6%	2,7%	3,0%	9,3%	4,9%	100,0%
in convivenza anagrafica	0,4%	11,0%	0,7%	5,7%	3,8%	100,0%



3.LE DIMISSIONI OSPEDALIERE DELLA POPOLAZIONE RIMINESE ULTRA64ENNE

L'analisi sulle dimissioni ospedaliere offre alcuni elementi per un'ulteriore valutazione delle condizioni di salute della fascia di popolazione riminese ultra64enne.

Nel corso del 2006, nelle strutture ospedaliere della provincia di Rimini, la popolazione residente con età da 65 anni e oltre, ha fatto registrare con 22.875 dimissioni ospedaliere oltre il 59% delle dimissioni complessive (regime ordinario che day hospital).

SCHEDE DI DIMISSIONE OSPEDALIERE NELLE STRUTTURE RIMINESI				GIORNATE DI DEGENZA OSPEALIERA		
tipo ricovero	popolazione residente con 65 anni e più	popolazione residente totale	% popolazione da 65 anni e più	popolazione residente con 65 anni e più	popolazione residente totale	% popolazione da 65 anni e più
ordinario	16.997	25.836	65,8%	173.725	241.778	71,9%
Day hospital	5.878	8.027	73.2%			
totali	22.875	33.863	67.5%			

Per quanto riguarda il complesso delle giornate di degenza per ricoveri ordinari della popolazione residente totale presso gli ospedali pubblici e privati della provincia di Rimini, circa il 72% ha riguardato la popolazione con 65 anni e oltre.

Le dimissioni ospedaliere dal "regime ordinario" suddivise per categorie diagnostiche maggiori (MDC) mostrano come per la popolazione di questo target d'età siano le malattie dell'apparato cardiocircolatorio le principali cause di ricovero ospedaliero.

MDC Ricoveri ORDINARI	DIMISSIONI	%
5 - Malattie e disturbi dell'apparato cardiocircolatorio	3.738	21,99%
4 - Malattie e disturbi dell'apparato respiratorio	2.221	13,07%
8 - Malattie e disturbi del sistema muscolo-scheletrico e del tessuto connettivo	1.923	11,31%
6 - Malattie e disturbi dell'apparato digerente	1.907	11,22%
1 - Malattie e disturbi del sistema nervoso	1.825	10,74%
11 - Malattie e disturbi del rene e delle vie urinarie	1.182	6,95%
7 - Malattie e disturbi epatobiliari e del pancreas	862	5,07%
17 - Malattie e disturbi mieloproliferativi e neoplasie scarsamente differenziate	479	2,82%
12 - Malattie e disturbi dell'apparato riproduttivo maschile	329	1,94%
9 - Malattie e disturbi della pelle, del tessuto sotto-cutaneo e della mammella	326	1,92%
23 - Fattori che influenzano lo stato di salute ed il ricorso ai servizi sanitari	283	1,66%
19 - Malattie e disturbi mentali	278	1,64%
16 - Malattie e disturbi del sangue, degli organi emopoietici e del sistema immunitario	270	1,59%
18 - Malattie infettive e parassitarie (sistemiche o di sedi non specificate)	251	1,48%
13 - Malattie e disturbi dell'apparato riproduttivo femminile	244	1,44%
3 - Malattie e disturbi dell'orecchio, del naso, della bocca e della gola	231	1,36%
2 - Malattie e disturbi dell'occhio	201	1,18%
10 - Malattie e disturbi endocrini, nutrizionali e metabolici	199	1,17%
pre MDC (trapianti d'organo, di midollo osseo, tracheotomia)	106	0,62%
21 - Traumatismi, avvelenamenti ed effetti tossici dei farmaci	98	0,58%
24 - Traumatismi multipli rilevanti	24	0,14%
25 - Infezioni da H.I.V.	9	0,05%
22 - Ustioni	7	0,04%
20 - Abuso di alcool/farmaci e disturbi mentali organici indotti	4	0,02%

Tra i 65 e 74 anni le prime 15 diagnosi primarie

sono:

Per gli Uomini

1. Interventi per ernia inguinale e femorale, età > 17 anni senza CC
2. Insufficienza cardiaca e shock
3. Interventi maggiori sulla pelvi maschile senza CC
4. Interventi per via transuretrale, senza CC
5. Neoplasie dell'apparato respiratorio
6. Interventi sul sistema cardiovascolare per via percutanea con inserzione di stent nell'arteria coronarica senza IMA
7. Edema polmonare e insufficienza respiratoria
8. Malattia polmonare cronica ostruttiva
9. Interventi sul sistema cardiovascolare per via percutanea con IMA
10. Neoplasie maligne dell'apparato epatobiliare o del pancreas
11. Malattie cerebrovascolari specifiche eccetto attacco ischemico transitorio
12. Malattie cardiovascolari eccetto infarto miocardico acuto, con cateterismo cardiaco e diagnosi non complicata
13. Insufficienza renale
14. Chemioterapia non associata a diagnosi secondaria di leucemia acuta
15. Interventi su articolazioni maggiori e reimpianti di arti inferiori

Per le Donne

1. Interventi su articolazioni maggiori e reimpianti di arti inferiori
2. Interventi su utero e annessi non per neoplasie maligne, senza CC
3. Insufficienza cardiaca e shock
4. Edema polmonare e insufficienza respiratoria
5. Malattie cerebrovascolari specifiche eccetto attacco ischemico transitorio
6. Affezioni mediche del dorso
7. Altre diagnosi del sistema muscolo-scheletrico e del tessuto connettivo
8. Colectomia laparoscopica senza esplorazione del dotto biliare comune senza CC
9. Psicosi
10. Insufficienza renale
11. Riabilitazione
12. Malattie cardiovascolari eccetto infarto miocardico acuto, con cateterismo cardiaco e diagnosi non complicata
13. Interventi su arto inferiore e omero eccetto anca, piede e femore, età > 17 anni senza CC
14. Legatura e stripping di vene
15. Malattia polmonare cronica ostruttiva

Da 75 anni e oltre le prime 15 diagnosi primarie sono:

Per gli Uomini

1. *Insufficienza cardiaca e shock*
2. *Edema polmonare e insufficienza respiratoria*
3. *Malattia polmonare cronica ostruttiva*
4. *Malattie cerebrovascolari specifiche eccetto attacco ischemico transitorio*
5. *Polmonite semplice e pleurite, età > 17 anni con CC*
6. *Insufficienza renale*
7. *Neoplasie dell'apparato respiratorio*
8. *Neoplasie maligne dell'apparato epatobiliare o del pancreas*
9. *Interventi per ernia inguinale e femorale, età > 17 anni senza CC*
10. *Interventi per via transuretrale, senza CC*
11. *Attacco ischemico transitorio e occlusioni precerebrali*
12. *Interventi su articolazioni maggiori e reimpianti di arti inferiori*
13. *Anomalie dei globuli rossi, età > 17 anni*
14. *Malattie degenerative del sistema nervoso*
15. *Neoplasie maligne dell'apparato digerente, con CC*

Per le Donne

1. *Insufficienza cardiaca e shock*
2. *Edema polmonare e insufficienza respiratoria*
3. *Malattie cerebrovascolari specifiche eccetto attacco ischemico transitorio*
4. *Interventi su articolazioni maggiori e reimpianti di arti inferiori*
5. *Insufficienza renale*
6. *Attacco ischemico transitorio e occlusioni precerebrali*
7. *Polmonite semplice e pleurite, età > 17 anni con CC*
8. *Anomalie dei globuli rossi, età > 17 anni*
9. *Riabilitazione*
10. *Malattia polmonare cronica ostruttiva*
11. *Interventi su anca e femore, eccetto articolazioni maggiori, età > 17 anni senza CC*
12. *Malattie degenerative del sistema nervoso*
13. *Disturbi organici e ritardo mentale*
14. *Esofagite, gastroenterite e miscellanea di malattie dell'apparato digerente, età > 17 anni senza CC*
15. *Malattie cerebrovascolari aspecifiche con CC*

DIMISSIONI DI PERSONE CON 65 ANNI E OLTRE
REGIME DI RICOVERO ORDINARIO, DEGENZA MEDIA PER SESSO, CLASSI D'ETA, TIPOLOGIA FAMILIARE E DISTRETTO

DISTRETTO RIMINI NORD

RICOVERI EFFETTUATI IN:		DIMISSIONI DI ANZIANI								
		Maschi			Femmine			Totale		
		ANZIANI	%	DEGENZA MEDIA (gg)	ANZIANI	%	DEGENZA MEDIA (gg)	ANZIANI	%	DEGENZA MEDIA (gg)
da 65 a 74 anni	soli	1.423	26,4	8,7	1.134	19,6	9,8	2.557	22,8	9,2
	altri tipi di fam	978	18,1	9,8	724	12,5	10,1	1.702	15,2	9,9
	totale	2.401	44,5	9,1	1.858	32	9,9	4.259	38,1	9,5
da 75 anni e oltre	soli	2.094	38,8	10,1	2.564	44,2	11,9	4.658	41,6	11,1
	altri tipi di fam	900	16,7	10,6	1.376	23,7	11,9	2.276	20,3	11,4
	totale	2.994	55,5	10,2	3.940	68	11,9	6.934	61,9	11,2
totale	soli	3.517	65,2	9,5	3.698	63,8	11,3	7.215	64,5	10,4
	altri tipi di fam	1.878	34,8	10,2	2.100	36,2	11,3	3.978	35,5	10,7
	totale	5.395	100	9,8	5.798	100	11,3	11.193	100	10,5

DISTRETTO RIMINI SUD

RICOVERI EFFETTUATI IN:		DIMISSIONI DI ANZIANI								
		Maschi			Femmine			Totale		
		ANZIANI	%	DEGENZA MEDIA (gg)	ANZIANI	%	DEGENZA MEDIA (gg)	ANZIANI	%	DEGENZA MEDIA (gg)
da 65 a 74 anni	soli	675	23,2	8,7	559	19,3	8,4	1.234	21,3	8,6
	altri tipi di fam	499	17,2	7,8	336	11,6	10,4	835	14,4	8,9
	totale	1.174	40,4	8,4	895	30,9	9,2	2.069	35,6	8,7
da 75 anni e oltre	soli	1.262	43,4	9,4	1.348	46,6	10,8	2.610	45	10,1
	altri tipi di fam	473	16,3	9,4	652	22,5	10,5	1.125	19,4	10
	totale	1.735	59,6	9,4	2.000	69,1	10,7	3.735	64,4	10,1
totale	soli	1.937	66,6	9,2	1.907	65,9	10,1	3.844	66,2	9,6
	altri tipi di fam	972	33,4	8,6	988	34,1	10,5	1.960	33,8	9,5
	totale	2.909	100	9	2.895	100	10,2	5.804	100	9,6

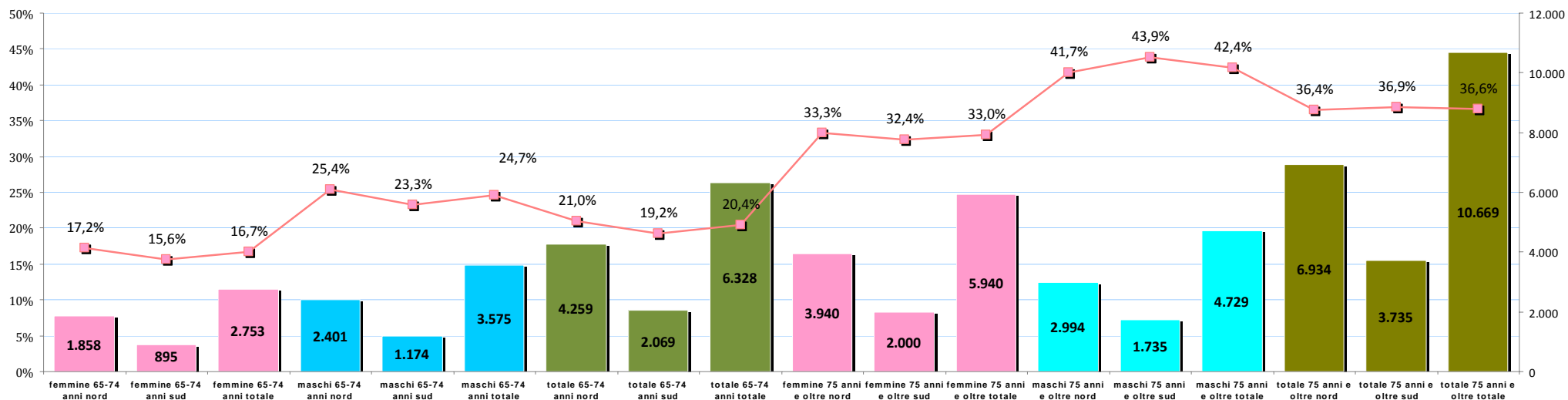
PROVINCIA DI RIMINI

RICOVERI EFFETTUATI IN:		DIMISSIONI DI ANZIANI								
		Maschi			Femmine			Totale		
		ANZIANI	%	DEGENZA MEDIA (gg)	ANZIANI	%	DEGENZA MEDIA (gg)	ANZIANI	%	DEGENZA MEDIA (gg)
da 65 a 74 anni	soli	2.098	25,3	8,7	1.693	19,5	9,4	3.791	22,3	9
	altri tipi di fam	1.477	17,8	9,1	1.060	12,2	10,2	2.537	14,9	9,6
	totale	3.575	43,1	8,9	2.753	31,7	9,7	6.328	37,2	9,2
da 75 anni e oltre	soli	3.356	40,4	9,8	3.912	45	11,5	7.268	42,8	10,8
	altri tipi di fam	1.373	16,5	10,1	2.028	23,3	11,4	3.401	20	10,9
	totale	4.729	56,9	9,9	5.940	68,3	11,5	10.669	62,8	10,8
totale	soli	5.454	65,7	9,4	5.605	64,5	10,9	11.059	65,1	10,2
	altri tipi di fam	2.850	34,3	9,6	3.088	35,5	11	5.938	34,9	10,3
	totale	8.304	100	9,5	8.693	100	10,9	16.997	100	10,2

FONTE: ANAGRAFI COMUNALI - AUSL RIMINI
 ELABORAZIONE: PROVINCIA DI RIMINI - Ufficio Statistica

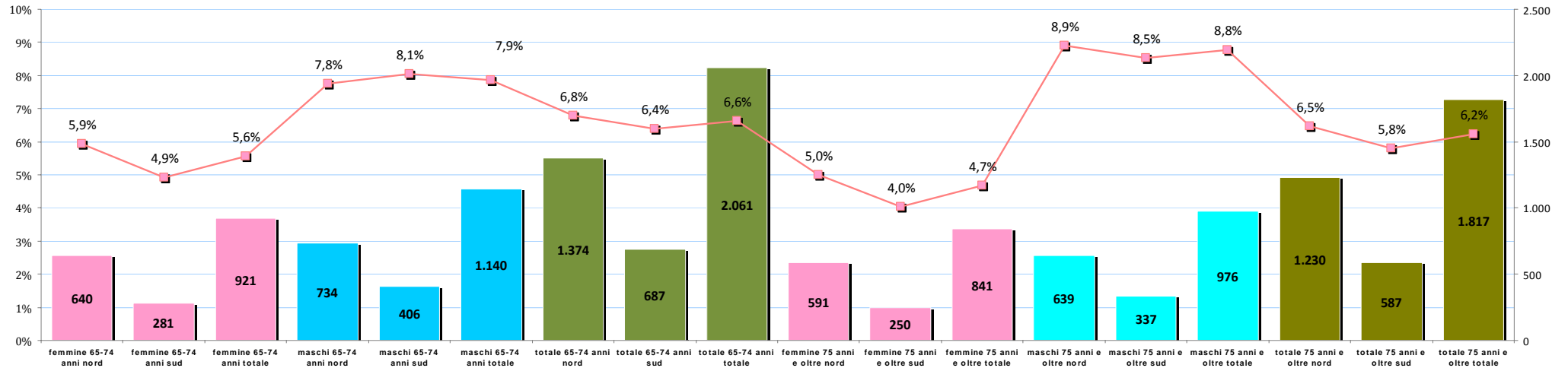
Il 42,8% delle dimissioni totali “da regime ordinario” è costituito dalla popolazione con 75 anni e oltre che vive “sola” e che presumibilmente potrebbe avere maggiori difficoltà a gestire un post ricovero soprattutto dopo gravi patologie.

**DIMISSIONI OSPEDALIERE IN "REGIME ORDINARIO"
DI PERSONE CON 65 ANNI E PIU' PER DISTRETTO, SESSO E FASCE D'ETA' (VALORI ASSOLUTI)
% SULLA POPOLAZIONE RESIDENTE DELLE STESSE FASCE D'ETA'**



Fonte: AUSL - SDO - ANAGRAFI COMUNALI
Elaborazione: Ufficio statistica - Provincia di Rimini

**ACCESSI OSPEDALIERI AL DAY HOSPITAL
DI PERSONE CON 65 ANNI E PIU' PER DISTRETTO, SESSO E FASCE D'ETA' (VALORI ASSOLUTI)
% SULLA POPOLAZIONE RESIDENTE DELLE STESSE FASCE D'ETA'**



Fonte: AUSL - SDO - ANAGRAFI COMUNALI
Elaborazione: Ufficio statistica - Provincia di Rimini

Le dimissioni ospedaliere dal “day hospital” suddivise per categorie diagnostiche maggiori (MDC) mostrano come siano “le malattie e i disturbi dell’occhio” e trattamenti delle neoplasie (chemioterapia) le principali cause di accesso.

MDC - DAY HOSPITAL	ACCESSI	%
2 - Malattie e disturbi dell'occhio	562	17,02%
17 - Malattie e disturbi mieloproliferativi e neoplasie scarsamente differenziate	490	14,84%
5 - Malattie e disturbi dell'apparato cardiocircolatorio	478	14,48%
9 - Malattie e disturbi della pelle,del tessuto sotto-cutaneo e della mammella	448	13,57%
8 - Malattie e disturbi del sistema muscolo-scheletrico e del tessuto connettivo	296	8,96%
1 - Malattie e disturbi del sistema nervoso	264	8,00%
6 - Malattie e disturbi dell'apparato digerente	209	6,33%
4 - Malattie e disturbi dell'apparato respiratorio	158	4,78%
7 - Malattie e disturbi epatobiliari e del pancreas	71	2,15%
11 - Malattie e disturbi del rene e delle vie urinarie	68	2,06%
16 - Malattie e disturbi del sangue,degli organi emopoietici e del sistema immunitario	60	1,82%
3 - Malattie e disturbi dell'orecchio,del naso,della bocca e della gola	44	1,33%
13 - Malattie e disturbi dell'apparato riproduttivo femminile	32	0,97%
12 - Malattie e disturbi dell'apparato riproduttivo maschile	26	0,79%
23 - Fattori che influenzano lo stato di salute ed il ricorso ai servizi sanitari	25	0,76%
25 - Infezioni da H.I.V.	24	0,73%
10 - Malattie e disturbi endocrini,nutrizionali e metabolici	14	0,42%
21 - Traumatismi, avvelenamenti ed effetti tossici dei farmaci	14	0,42%
19 - Malattie e disturbi mentali	11	0,33%
18 - Malattie infettive e parassitarie (sistemiche o di sedi non specificate)	5	0,15%
pre MDC (trapianti d'organo, di midollo osseo, tracheotomia)	2	0,06%
22 - Ustioni	1	0,03%

Tra i 65 e 74 anni i primi 10 DRG (raggruppamenti omogenei di diagnosi) del regime di Day Hospital sono:

Per gli UOMINI

1. 410 Chemioterapia non associata a diagnosi secondaria di leucemia acuta
2. 266 Trapianti di pelle e/o sbrigliamenti eccetto per ulcere della pelle/cellulite senza CC
3. 162 Interventi per ernia inguinale e femorale, età > 17 anni senza CC
4. 39 Interventi sul cristallino con o senza vitrectomia
5. 139 Aritmia e alterazioni della conduzione cardiaca, senza CC
6. 82 Neoplasie dell'apparato respiratorio
7. 42 Interventi sulle strutture intraoculari eccetto retina, iride e cristallino
8. 131 Malattie vascolari periferiche, senza CC
9. 15 Attacco ischemico transitorio e occlusioni precerebrali
10. 203 Neoplasie maligne dell'apparato epatobiliare o del pancreas

Per le DONNE

1. 410 Chemioterapia non associata a diagnosi secondaria di leucemia acuta
2. 39 Interventi sul cristallino con o senza vitrectomia
3. 266 Trapianti di pelle e/o sbrigliamenti eccetto per ulcere della pelle/cellulite senza CC
4. 119 Legatura e stripping di vene
5. 229 Interventi su mano o polso eccetto interventi maggiori sulle articolazioni, senza CC
6. 6 Decompressione del tunnel carpale
7. 231 Escissione locale e rimozione di mezzi di fissaggio intramidollare eccetto anca e femore
8. 243 Affezioni mediche del dorso
9. 139 Aritmia e alterazioni della conduzione cardiaca, senza CC
10. 82 Neoplasie dell'apparato respiratorio

Da 75 anni e oltre i primi 10 DRG (raggruppamenti omogenei di diagnosi) del regime di Day Hospital sono:

Per gli UOMINI

1. 266 Trapianti di pelle e/o sbrigliamenti eccetto per ulcere della pelle/cellulite senza CC
2. 39 Interventi sul cristallino con o senza vitrectomia
3. 410 Chemioterapia non associata a diagnosi secondaria di leucemia acuta
4. 118 Sostituzione di pacemaker cardiaco
5. 15 Attacco ischemico transitorio e occlusioni precerebrali
6. 131 Malattie vascolari periferiche, senza CC
7. 42 Interventi sulle strutture intraoculari eccetto retina, iride e cristallino
8. 82 Neoplasie dell'apparato respiratorio
9. 162 Interventi per ernia inguinale e femorale, età > 17 anni senza CC
10. 144 Altre diagnosi relative all'apparato circolatorio con CC

Per le DONNE

1. 39 Interventi sul cristallino con o senza vitrectomia
2. 266 Trapianti di pelle e/o sbrigliamenti eccetto per ulcere della pelle/cellulite senza CC
3. 410 Chemioterapia non associata a diagnosi secondaria di leucemia acuta
4. 118 Sostituzione di pacemaker cardiaco
5. 42 Interventi sulle strutture intraoculari eccetto retina, iride e cristallino
6. 6 Decompressione del tunnel carpale
7. 395 Anomalie dei globuli rossi, età > 17 anni
8. 243 Affezioni mediche del dorso
9. 403 Linfoma e leucemia non acuta con CC
10. 36 Interventi sulla retina

DIMISSIONI DI PERSONE CON 65 ANNI E OLTRE

TAV 1b: REGIME DI RICOVERO DAY HOSPITAL, PER SESSO, CLASSI D'ETA, TIPOLOGIA FAMILIARE E DISTRETTO

DISTRETTO RIMINI NORD

		Maschi		Femmine		Totale	
		ANZIANI	%	ANZIANI	%	ANZIANI	%
da 65 a 74 anni	solì	426	31	415	33,7	841	32,3
	altri tipi di fam	308	22,4	225	18,3	533	20,5
	totale	734	53,5	640	52	1.374	52,8
da 75 anni e oltre	solì	483	35,2	404	32,8	887	34,1
	altri tipi di fam	156	11,4	187	15,2	343	13,2
	totale	639	46,5	591	48	1.230	47,2
totale	solì	909	66,2	819	66,5	1.728	66,4
	altri tipi di fam	464	33,8	412	33,5	876	33,6
	totale	1.373	100	1.231	100	2.604	100

DISTRETTO RIMINI SUD

		Maschi		Femmine		Totale	
		ANZIANI	%	ANZIANI	%	ANZIANI	%
da 65 a 74 anni	solì	239	32,2	195	36,7	434	34,1
	altri tipi di fam	167	22,5	86	16,2	253	19,9
	totale	406	54,6	281	52,9	687	53,9
da 75 anni e oltre	solì	254	34,2	184	34,7	438	34,4
	altri tipi di fam	83	11,2	66	12,4	149	11,7
	totale	337	45,4	250	47,1	587	46,1
totale	solì	493	66,4	379	71,4	872	68,4
	altri tipi di fam	250	33,6	152	28,6	402	31,6
	totale	743	100	531	100	1.274	100

PROVINCIA DI RIMINI

		Maschi		Femmine		Totale	
		ANZIANI	%	ANZIANI	%	ANZIANI	%
da 65 a 74 anni	solì	665	31,4	610	34,6	1.275	32,9
	altri tipi di fam	475	22,4	311	17,7	786	20,3
	totale	1.140	53,9	921	52,3	2.061	53,1
da 75 anni e oltre	solì	737	34,8	588	33,4	1.325	34,2
	altri tipi di fam	239	11,3	253	14,4	492	12,7
	totale	976	46,1	841	47,7	1.817	46,9
totale	solì	1.402	66,3	1.198	68	2.600	67
	altri tipi di fam	714	33,7	564	32	1.278	33
	totale	2.116	100	1.762	100	3.878	100

FONTE: ANAGRAFI COMUNALI - AUSL RIMINI
ELABORAZIONE: PROVINCIA DI RIMINI - Ufficio Statistica

Gli accessi al Day Hospital da parte di popolazione di 75 anni e oltre che vive "sola" sono circa il 34% di tutti gli accessi al DH della popolazione anziana. Questo significa doversi recare anche se per un solo giorno in ospedale e per anziani gravemente malati (chemio ecc.) potrebbe essere un disagio.

LE PERSONE

Le persone da 65 anni e oltre residenti nella provincia di Rimini dimesse sono state 12.840. per alcune ci sono stati più ricoveri (ordinari e/o day hospital) nel corso del 2006.

PERSONE CON 65 ANNI E OLTRE RESIDENTI NELLA PROVINCIA DI RIMINI AL LORO 1° RICOVERO NEL 2006
REGIME DI RICOVERO E DEGENZA MEDIA PER SESSO ETA'

RICOVERI EFFETTUATI IN:		ANZIANI								
		Maschi			Femmine			Totale		
		ANZIANI	%	DEGENZA MEDIA (gg)	ANZIANI	%	DEGENZA MEDIA (gg)	ANZIANI	%	DEGENZA MEDIA (gg)
REGIME ORDINARIO	65-69 anni	1.077	17,6	7,3	877	13,1	7,8	1.954	15,2	7,5
	70-74 anni	1.059	17,3	8,5	905	13,5	9,6	1.964	15,3	9
	75-79 anni	1.123	18,3	9,1	1.051	15,7	10,2	2.174	16,9	9,6
	80-84 anni	920	15	9,2	1.238	18,5	11,2	2.158	16,8	10,3
	85-89 anni	442	7,2	10,4	756	11,3	11,3	1.198	9,3	11
	90 anni e oltre	235	3,8	11,3	685	10,2	10,2	920	7,2	10,5
	totale	4.856	79,2	8,8	5.512	82,2	10,1	10.368	80,7	9,5
DAY HOSPITAL	65-69 anni	367	6		334	5		701	5,5	
	70-74 anni	310	5,1		291	4,3		601	4,7	
	75-79 anni	293	4,8		263	3,9		556	4,3	
	80-84 anni	223	3,6		195	2,9		418	3,3	
	85-89 anni	62	1		76	1,1		138	1,1	
	90 anni e oltre	23	0,4		36	0,5		59	0,5	
	totale	1.278	20,8		1.195	17,8		2.473	19,3	
TOTALE PERSONE DIMESSE	65-69 anni	1.444	23,5		1.211	18,1		2.655	20,7	
	70-74 anni	1.369	22,3		1.196	17,8		2.565	20	
	75-79 anni	1.416	23,1		1.314	19,6		2.730	21,3	
	80-84 anni	1.143	18,6		1.433	21,4		2.576	20,1	
	85-89 anni	504	8,2		832	12,4		1.336	10,4	
	90 anni e oltre	258	4,2		721	10,7		979	7,6	
	totale	6.134	100		6.707	100		12.841	100	

Circa un 5,3% delle persone ricoverate in regime ordinario hanno subito una lesione accidentale (caduta, scivolamento, incidenti in casa, ecc.).

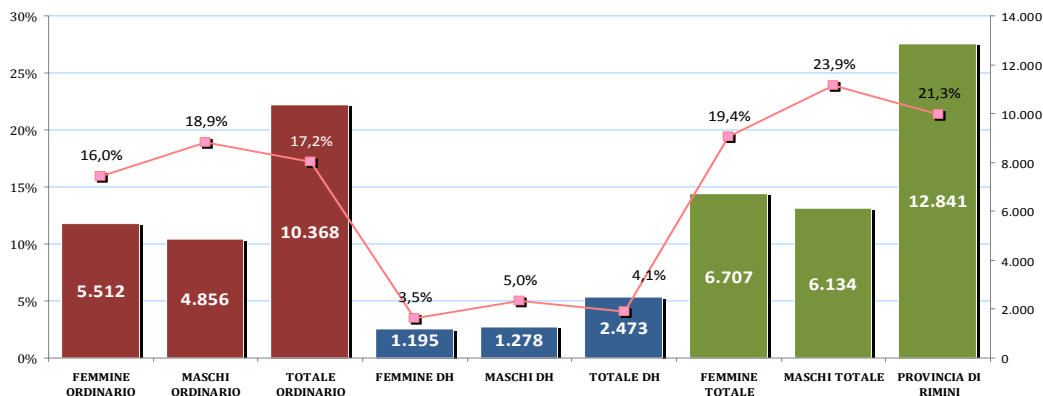
Per il 45% delle persone il ricovero viene chiesto da un medico (di base o specialista), per circa il 51% si tratta di "ricorso diretto".

Per il 65% delle persone si tratta di un ricovero d'urgenza, passando attraverso il pronto soccorso, dove vengono assegnati i codici di gravità.

L'87% delle persone ricoverate in regime ordinario viene dimesso al domicilio del paziente.

In particolare il 57% viene dimesso al proprio domicilio e risulta vivere in famiglie uni personali e/o coppie anziani senza figli. Queste persone se colpite da gravi patologie potrebbero essere in difficoltà dopo la dimissione e avere necessità di sostegno da parte dei servizi sociali.

PERSONE CON 65 ANNI E OLTRE CHE HANNO AVUTO ALMENO UNA DIMISSIONE
DA RICOVERO ORDINARIO O UN ACCESSO AL DAY HOSPITAL
NELLA PROVINCIA DI RIMINI (VALORI ASSOLUTI)
PERCENTUALI SULLA POPOLAZIONE RESIDENTE PER SESSO (VALORI PERCENTUALI)



Fonte: AUSL - ANAGRAFI COMUNALI
Elaborazione: Ufficio statistica - Provincia di Rimini